

แผนอัตรากำลังพนักงานจ้าง 4 ปี (พ.ศ.2556 - 2559)



เทศบาลตำบลเวียงพางคำ

Wiang Pang Kham *Subdistrict Municipality*

409 หมู่ 9 ตำบลเวียงพางคำ อำเภอแม่สาย จังหวัดเชียงราย

โทรศัพท์/โทรสาร 0-5364-6569,0-5364-6393

จดหมายอิเล็กทรอนิกส์ wiangphangkham.chi@nmt.or.th

[/ www.nang-non.com](http://www.nang-non.com)

คำนำ

เทศบาลตำบลเวียงพางคำ ได้จัดทำแผนอัตรากำลังพนักงานจ้าง 4 ปี (พ.ศ. 2556 – 2559) ซึ่งมีโครงสร้างการแบ่งงานและระบบงาน มีการกำหนดตำแหน่ง การจัดทำแผนอัตรากำลังและการกำหนดโครงสร้างให้มีความเหมาะสมกับอำนาจหน้าที่ของเทศบาล โดยมีการดำเนินการให้เป็นไปตามพระราชบัญญัติเทศบาล พ.ศ. 2496 และแก้ไขเพิ่มเติม (ฉบับที่ 13) พ.ศ.2552 พระราชบัญญัติกำหนดแผนและขั้นตอนการกระจายอำนาจให้องค์กรปกครองส่วนท้องถิ่น พ.ศ. 2542 และเพื่อให้คณะกรรมการพนักงานเทศบาลจังหวัดเชียงราย สามารถตรวจสอบการกำหนดตำแหน่งและการใช้ตำแหน่งของพนักงานจ้างได้อย่างเหมาะสมนั้น ทางเทศบาลตำบลเวียงพางคำ จึงได้ดำเนินการจัดทำแผนตามขั้นตอนอย่างถูกต้องจนแล้วเสร็จ และกำหนดใช้แผนอัตรากำลังพนักงานจ้าง 4 ปี ฉบับนี้ขึ้น

แผนอัตรากำลังพนักงานจ้าง 4 ปี นี้ สามารถใช้เป็นแนวทางในการดำเนินการวางแผนการใช้ อัตรากำลังและการพัฒนาบุคลากรของเทศบาลตำบลเวียงพางคำ อีกทั้งยังใช้ประกอบการจัดสรรงบประมาณและบรรจุ แต่งตั้งพนักงานเทศบาล เพื่อให้การบริหารงานของเทศบาลตำบลเวียงพางคำ เกิดประโยชน์ต่อประชาชนและเกิดผลสัมฤทธิ์ตามภารกิจของอำนาจหน้าที่อย่างมีประสิทธิภาพ มีความคุ้มค่า สามารถลดขั้นตอนการปฏิบัติงาน ลดภารกิจและยุบเลิกหน่วยงานที่ไม่จำเป็น นำไปสู่การปฏิบัติงานที่สามารถตอบสนองความต้องการของประชาชนได้เป็นอย่างดี

สารบัญ

เรื่อง	หน้า
1. หลักการและเหตุผล	1
2. วัตถุประสงค์	1
3. ขอบเขตและแนวทางในการจัดทำแผนอัตรากำลังพนักงานจ้าง 4 ปี	2
4. สภาพปัญหา ความต้องการของประชาชนในเขตพื้นที่องค์กรปกครองส่วนท้องถิ่น	3
5. ภารกิจ อำนาจหน้าที่ขององค์กรปกครองส่วนท้องถิ่น	10
6. ภารกิจ และภารกิจรอง	12
7. สรุปปัญหาและแนวทางในการบริหารงานบุคคล	13
8. โครงสร้างการกำหนดส่วนราชการ	13
9. ภาระค่าใช้จ่ายเกี่ยวกับอัตรากำลังตอบแทน(ค่าจ้าง)และประโยชน์ตอบแทน(แยกตามส่วนราชการ)	19
10. ภาระค่าใช้จ่ายเกี่ยวกับอัตรากำลังตอบแทน(ค่าจ้าง)และประโยชน์ตอบแทนอื่น(รวม)	23
11. แนวทางการพัฒนาข้าราชการหรือพนักงานส่วนท้องถิ่น	26
12. ประกาศคุณธรรม จริยธรรมของข้าราชการหรือพนักงานส่วนท้องถิ่น	26

ภาคผนวก

- แผนภูมิโครงสร้างการแบ่งส่วนราชการ
- บัญชีแสดงจัดคนลงสู่ตำแหน่งและการกำหนดเลขที่ตำแหน่งในส่วนราชการ
- สำเนาคำสั่งคณะกรรมการจัดทำแผนฯ
- ประกาศใช้แผนอัตรากำลังพนักงานจ้าง 4 ปี (พ.ศ.2556 – 2559)

๑. หลักการและเหตุผล

1.1 ประกาศคณะกรรมการกลางข้าราชการส่วนท้องถิ่นหรือพนักงานส่วนท้องถิ่น (ก.กลาง) เรื่อง มาตรฐานทั่วไปเกี่ยวกับพนักงานจ้าง ลงวันที่ 12 พฤษภาคม 2548 โดยมาตรฐานทั่วไปเกี่ยวกับพนักงานจ้างสำหรับ องค์กรปกครองส่วนท้องถิ่นดังกล่าว กำหนดเพื่อเป็นการปรับปรุงแนวทางการบริหารงานบุคคลของลูกจ้าง ให้เกิดความเหมาะสมและให้การปฏิบัติหน้าที่ราชการขององค์กรปกครองส่วนท้องถิ่นเกิดความคล่องตัว ประสิทธิภาพ ประสิทธิผลและประโยชน์สูงสุดในการบริหารงานบุคคลขององค์กรปกครองส่วนท้องถิ่น โดยได้กำหนดให้ คณะกรรมการข้าราชการหรือพนักงานส่วนท้องถิ่นนำมาตรฐานทั่วไปเกี่ยวกับพนักงานจ้างมากำหนดเป็นประกาศ หลักฐานและเงื่อนไขเกี่ยวกับพนักงานจ้างพร้อมทั้งให้องค์กรปกครองส่วนท้องถิ่นดำเนินการจัดทำกรอบอัตรากำลัง พนักงานจ้าง 4 ปี

1.2 คณะกรรมการข้าราชการหรือพนักงานส่วนท้องถิ่น ในการประชุมครั้งที่ 6/2548 เมื่อวันที่ 25 มิถุนายน 2547 ได้มีมติเห็นชอบกำหนดเป็นประกาศหลักเกณฑ์และเงื่อนไขเกี่ยวกับพนักงานจ้าง โดยให้มีผลบังคับใช้ ตั้งแต่วันที่ 1 กรกฎาคม 2547 เป็นต้นไป

1.3 คณะกรรมการกลางข้าราชการหรือพนักงานส่วนท้องถิ่น (ก.กลาง) ได้มีมติเห็นชอบประกาศ กำหนดมาตรฐานทั่วไปเกี่ยวกับพนักงานจ้าง โดยมีการกำหนดประเภทตำแหน่งของพนักงานจ้างและกำหนดแนวทาง ให้เทศบาลตำบลเวียงพางคำ จัดทำแผนอัตรากำลังพนักงานจ้างขององค์กรปกครองส่วนท้องถิ่น เพื่อเป็นกรอบในการ กำหนดประเภทตำแหน่ง ชื่อตำแหน่งของพนักงานจ้างในองค์กรปกครองส่วนท้องถิ่น โดยให้เสนอคณะกรรมการ ข้าราชการหรือพนักงานส่วนท้องถิ่น (ก.จังหวัด) พิจารณาให้ความเห็นชอบ โดยได้กำหนดให้เทศบาลตำบลเวียงพาง คำ แต่งตั้งคณะทำงานจัดทำแผนอัตรากำลังพนักงานจ้าง 4 ปี ซึ่งจะต้องวิเคราะห์อำนาจหน้าที่และภารกิจของ เทศบาลตำบลเวียงพางคำ วิเคราะห์ความต้องการกำลังคน วิเคราะห์การวางแผนการใช้กำลังคน จัดทำกรอบ อัตรากำลังพนักงานจ้าง 4 ปีในการกำหนดประเภทตำแหน่งพนักงานจ้างขององค์กรปกครองส่วนท้องถิ่น ตามแผน อัตรากำลังพนักงานจ้าง 4 ปี โดยพิจารณากำหนดประเภทตำแหน่งพนักงานจ้าง และลักษณะงานจะต้องคำนึงถึงแผน อัตรากำลัง 3 ปี ขององค์กรปกครองส่วนท้องถิ่นประกอบด้วย

1.4 จากหลักการและเหตุผลดังกล่าว เทศบาลตำบลเวียงพางคำ จึงได้จัดทำแผนอัตรากำลังพนักงาน จ้าง 4 ปีสำหรับปีงบประมาณ พ.ศ. 2556 – 2559 ขึ้น

2. วัตถุประสงค์

2.1 เพื่อให้เทศบาลตำบลเวียงพางคำ มีโครงสร้างการแบ่งงานและระบบงาน ระบบการจ้างพนักงาน จ้างที่เหมาะสม ไม่ซ้ำซ้อนอันจะเป็นการประหยัดงบประมาณรายจ่ายขององค์กรปกครองส่วนท้องถิ่น

2.2 เพื่อให้เทศบาลตำบลเวียงพางคำ มีการกำหนดประเภทตำแหน่งพนักงานจ้าง การจัดทำอัตรากำลัง พนักงานจ้างให้สอดคล้องกับโครงสร้างองค์กรปกครองส่วนท้องถิ่นและให้เหมาะสมกับอำนาจหน้าที่ของเทศบาล ตำบลเวียงพางคำ ตามกฎหมายจัดตั้งองค์กรปกครองส่วนท้องถิ่นแต่ละประเภท และตามพระราชบัญญัติกำหนดแผน และขั้นตอนการกระจายอำนาจให้องค์กรปกครองส่วนท้องถิ่น พ.ศ. 2542 และกฎหมายอื่นที่เกี่ยวข้อง

2.3 เพื่อให้คณะกรรมการข้าราชการหรือพนักงานส่วนท้องถิ่น (ก.จังหวัด) สามารถตรวจสอบการกำหนดประเภทตำแหน่งและการสรรหาและเลือกตำแหน่งพนักงานจ้างว่าถูกต้องเหมาะสมหรือไม่

2.4 เพื่อเป็นแนวทางในการดำเนินการวางแผนการใช้แผนอัตรากำลังพนักงานจ้าง โดยจะต้องคำนึงถึงแผนอัตรากำลัง 3 ปี รวมถึงการพัฒนาบุคลากรของเทศบาลตำบลเวียงพางคำให้เหมาะสม

2.5 เพื่อให้เทศบาลตำบลเวียงพางคำ สามารถวางแผนการใช้อัตรากำลังของบุคลากรในองค์กรปกครองส่วนท้องถิ่น การจัดสรรงบประมาณ การสรรหาและเลือกสรรพนักงานจ้างในการทำสัญญาจ้างพนักงานจ้าง เพื่อให้การบริหารงานของเทศบาลตำบลเวียงพางคำ เกิดประโยชน์ต่อประชาชน เกิดผลสัมฤทธิ์ต่อภารกิจตามอำนาจหน้าที่ มีประสิทธิภาพ ความคุ้มค่า สามารถลดขั้นตอนการปฏิบัติงานและมีการลดภารกิจและยุบเลิกประเภทตำแหน่งที่ไม่จำเป็นในการปฏิบัติภารกิจสามารถตอบสนองความต้องการของประชาชนได้เป็นอย่างดี

2.6 เพื่อให้องค์กรปกครองส่วนท้องถิ่นมีการกำหนดตำแหน่งพนักงานจ้างที่สามารถตอบสนองการปฏิบัติงานขององค์กรปกครองส่วนท้องถิ่นที่มีความจำเป็นเร่งด่วน และสนองนโยบายของรัฐบาล หรือมติคณะรัฐมนตรี หรือนโยบายของเทศบาลตำบลเวียงพางคำ

2.8 เพื่อให้องค์กรปกครองส่วนท้องถิ่นดำเนินการวางแผนการใช้อัตรากำลังบุคลากรให้เหมาะสม การพัฒนาบุคลากรได้อย่างต่อเนื่องมีประสิทธิภาพ และสามารถควบคุมภาระค่าใช้จ่ายด้านการบริหารงานบุคคลขององค์กรปกครองส่วนท้องถิ่นให้เป็นไปตามที่กฎหมายกำหนด

3. ขอบเขตและแนวทางในการจัดทำแผนอัตรากำลังพนักงานจ้าง 4 ปี

3.1 วิเคราะห์ภารกิจ อำนาจหน้าที่ความรับผิดชอบของเทศบาลตำบลเวียงพางคำ ตามกฎหมายจัดตั้งองค์กรปกครองส่วนท้องถิ่นแต่ละประเภท และตามพระราชบัญญัติกำหนดแผนและขั้นตอนการกระจายอำนาจให้องค์กรปกครองส่วนท้องถิ่น พ.ศ. 2542 ตลอดจนกฎหมายอื่นให้สอดคล้องกับแผนพัฒนาเศรษฐกิจและสังคมแห่งชาติ แผนพัฒนาจังหวัด แผนพัฒนาอำเภอ แผนพัฒนาตำบล นโยบายของรัฐบาล มติคณะรัฐมนตรี นโยบายขององค์กรปกครองส่วนท้องถิ่น และสภาพปัญหาของเทศบาลตำบลเวียงพางคำ

3.2 นำโครงสร้างการแบ่งส่วนราชการภายในและการจัดระบบงาน เพื่อรองรับภารกิจตามอำนาจหน้าที่ความรับผิดชอบ ให้สามารถแก้ปัญหาของจังหวัดเชียงราย ได้อย่างมีประสิทธิภาพและตอบสนองความต้องการของประชาชน

3.3 กำหนดความต้องการพนักงานจ้างในองค์กรปกครองส่วนท้องถิ่น โดยให้หัวหน้าส่วนราชการเข้ามามีส่วนร่วม เพื่อกำหนดความจำเป็นและความต้องการในการใช้พนักงานจ้าง ให้ตรงกับภารกิจและอำนาจหน้าที่ที่ต้องปฏิบัติอย่างแท้จริง และต้องคำนึงถึงโครงสร้างส่วนราชการในองค์กรปกครองส่วนท้องถิ่น ประกอบการกำหนดประเภทตำแหน่งพนักงานจ้าง

3.4 กำหนดประเภทตำแหน่งพนักงานจ้าง จำนวนตำแหน่งให้เหมาะสมกับภารกิจอำนาจหน้าที่ความรับผิดชอบ ปริมาณงานและคุณภาพของงานให้เหมาะสมกับโครงสร้างส่วนราชการขององค์กรปกครองส่วนท้องถิ่น

3.5 จัดทำกรอบอัตรากำลังพนักงานจ้าง 4 ปี (พ.ศ. 2556 – 2559) โดยภาระค่าใช้จ่ายด้านการบริหารงานบุคคลต้องไม่เกินร้อยละสี่สิบของงบประมาณรายจ่ายตาม พ.ร.บ.ระเบียบบริหารงานบุคคลส่วนท้องถิ่น พ.ศ. 2542

3.6 ให้พนักงานจ้างทุกคน ได้รับการพัฒนาความรู้ความสามารถอย่างน้อยปีละ 1 ครั้ง

4. สภาพปัญหาของพื้นที่และความต้องการของประชาชน

เพื่อให้การวางแผนอัตรากำลังพนักงานจ้าง 4 ปี ของเทศบาลตำบลเวียงพางคำ มีความเหมาะสมกับภารกิจของเทศบาลตำบลเวียงพางคำ โดยสามารถดำเนินการตามอำนาจหน้าที่ได้อย่างมีประสิทธิภาพ ดังนั้นเทศบาลตำบลเวียงพางคำได้ออกประชุมประชาคมหมู่บ้าน 10 หมู่บ้าน ซึ่งมีวัตถุประสงค์เพื่อรวบรวมประเด็นปัญหาสาเหตุของปัญหาและความต้องการของประชาชนในการแก้ไขปัญหาในด้านต่างๆ ซึ่งประกอบด้วย ด้านโครงสร้างพื้นฐาน ด้านความมั่นคงและความสงบ เศรษฐกิจ สังคม ทรัพยากรธรรมชาติและสิ่งแวดล้อม การบริหารจัดการ และความต้องการของประชาชนในด้านอื่นๆ โดยใช้ SWOT Analysis เป็นเครื่องมือในการประชุม นอกจากนี้ ยังได้ดำเนินการจัดลำดับความสำคัญของยุทธศาสตร์และแนวทางการพัฒนา จากการกำหนดลำดับความสำคัญของโครงการและกิจกรรมที่จะต้องดำเนินการตามแผนพัฒนาสามปี (พ.ศ. 2556 – 2558) ดังนี้

ชื่อปัญหา	สภาพปัญหา	ความต้องการ/แนวทางแก้ไข ปัญหา	การคาดการณ์แนวโน้มใน อนาคต
1.ปัญหาด้าน โครงสร้างพื้นฐาน 1.1ปัญหาการ คมนาคม	- ถนนภายในตำบลส่วนใหญ่เป็นถนนหินคลุกและลูกรัง เป็นหลุมเป็นบ่อ การคมนาคมไม่สะดวก	- ก่อสร้างถนนที่ได้มาตรฐานให้ครอบคลุมทุกหมู่บ้าน รวมทั้งซ่อมแซมและปรับปรุงถนนเดิมให้อยู่ในสภาพพร้อมใช้งานอยู่เสมอ	- ก่อสร้างถนนคสล.ลาดยางในสายหลักของหมู่บ้านและตำบลปรับปรุงซ่อมแซมถนนลูกรัง, หินคลุก, คสล.ให้อยู่ในสภาพพร้อมใช้งาน
1.2 ปัญหาการขยาย เขตไฟฟ้า	-ราษฎรในบางหมู่บ้าน ยังมีไฟฟ้าใช้ไม่เพียงพอและครบทุกครัวเรือน -การติดตั้งไฟฟ้าสาธารณะของหมู่บ้านยังไม่เพียงพอต่อความต้องการ	-ดำเนินการขยายเขตไฟฟ้าให้ครบถ้วนทุกครัวเรือน -จัดให้มีไฟฟ้าสาธารณะเพิ่มขึ้นทุกหมู่บ้านและปรับปรุงซ่อมแซมไฟฟ้าสาธารณะให้อยู่ในสภาพพร้อมใช้งาน	-สามารถขยายเขตไฟฟ้าภายในหมู่บ้านได้ครบถ้วนทุกหมู่บ้านและทุกครัวเรือน -ประชาชนทุกหมู่บ้านมีไฟฟ้าสาธารณะติดตั้งในจุดที่ล่อแหลมแก่การเกิดภัยอันตรายและในบริเวณชุมชน

ชื่อปัญหา	สภาพปัญหา	ความต้องการ/แนวทางแก้ไข ปัญหา	การคาดการณ์แนวโน้มในอนาคต
1.3ปัญหาการสื่อสารและคมนาคม	<ul style="list-style-type: none"> -การมีโทรศัพท์สาธารณะไม่ทั่วถึงและเพียงพอต่อความต้องการของประชาชน -การขยายเขตโทรศัพท์พื้นฐาน(โทรศัพท์บ้าน)ยังไม่ทั่วถึงและเพียงพอ -หออกระจายข่าวและเสียงตามสายยังไม่ครอบคลุมทุกหมู่บ้าน 	<ul style="list-style-type: none"> -ติดตั้งโทรศัพท์สาธารณะในทุกหมู่บ้าน -ขยายเขตโทรศัพท์พื้นฐานให้ครอบคลุมทุกหมู่บ้าน -ติดตั้งหออกระจายข่าวและเสียงตามสายในทุกหมู่บ้านของตำบล 	<ul style="list-style-type: none"> -ประสานงานกับหน่วยงานที่เกี่ยวข้องเพื่อดำเนินการติดตั้งโทรศัพท์สาธารณะและขยายเขตโทรศัพท์สาธารณะและขยายเขตโทรศัพท์พื้นฐานให้ครอบคลุมทุกหมู่บ้านภายในตำบล -ดำเนินการติดตั้งหออกระจายข่าวและเสียงตามสายในทุกหมู่บ้านเพื่อให้ประชาชนมีช่องทางการรับรู้ข้อมูลข่าวสารมากยิ่งขึ้น
1.4ปัญหาการขาดเอกสารสิทธิในที่ดินทำกิน	<ul style="list-style-type: none"> -การออกโฉนดที่ดินยังไม่ทั่วถึงและครบถ้วน -ราษฎรทำกินในที่ดินไม่มีเอกสารสิทธิ -การสำรวจและลงทะเบียนที่สาธารณะประโยชน์ยังไม่เรียบร้อย 	<ul style="list-style-type: none"> -มีการออกโฉนดที่ดินให้แก่ราษฎรในพื้นที่อย่างทั่วถึง -ราษฎรมีสิทธิในการถือครองและทำกินในที่ดินอย่างถูกต้อง -มีการสำรวจและลงทะเบียนที่สาธารณะประโยชน์ให้ถูกต้องครบถ้วน 	<ul style="list-style-type: none"> -ดำเนินการให้ราษฎรมีโฉนดที่ดินอย่างถูกต้องเพิ่มมากขึ้น -ดำเนินการให้ราษฎรสามารถมีสิทธิในที่ดินอย่างถูกต้องเพิ่มมากขึ้น -สามารถตรวจสอบและลงทะเบียนที่สาธารณะประโยชน์ได้ถูกต้องและชัดเจน
2.ปัญหาด้านเศรษฐกิจ 2.1ปัญหาการรวมกลุ่มของเกษตรกร	<ul style="list-style-type: none"> -การขาดผู้นำที่มีความรู้ความสามารถในด้าน การเกษตร -เกษตรกรไม่มีความมั่นใจในการรวมกลุ่มเพื่อแก้ไข ปัญหา -เกษตรกรขาดเงินทุนในการบริหารของกลุ่ม 	<ul style="list-style-type: none"> -ผู้นำที่มีความรู้ความสามารถในด้านการเกษตรอย่างแท้จริง เพื่อสร้างความมั่นใจในการรวมกลุ่มและร่วมกันแก้ไข ปัญหา -มีการสนับสนุนเงินทุนเพื่อใช้ในการบริหารกิจการของกลุ่ม 	<ul style="list-style-type: none"> -ให้การช่วยเหลือสนับสนุนความรู้ทางด้านการเกษตรแก่ผู้นำกลุ่มอาชีพเกษตรกรและสนับสนุนงบประมาณในการพัฒนาอาชีพของกลุ่มต่างๆเพิ่มขึ้น

ชื่อปัญหา	สภาพปัญหา	ความต้องการ/แนวทางแก้ไข ปัญหา	การคาดการณ์แนวโน้มในอนาคต
2.2ปัญหาผลผลิตทางการเกษตรตกต่ำ	<ul style="list-style-type: none"> -การขาดความรู้และวางแผนการเพาะปลูก -สถานที่รับซื้อและรวบรวมผลผลิตทางการเกษตรมีน้อย -การผลิต การขนส่งและบรรจุหีบห่อไม่ได้มาตรฐาน 	<ul style="list-style-type: none"> -การส่งเสริมความรู้ในการวางแผนการเพาะปลูก -มีสถานที่รับแลกเปลี่ยนซื้อขายสินค้าทางการเกษตรระดับตำบล -การให้ความรู้ทางด้านการผลิต การขนส่ง และการบรรจุภัณฑ์ที่ได้มาตรฐาน 	<ul style="list-style-type: none"> -ประชาชนในหมู่บ้านและตำบลมีความรู้และสามารถวางแผนการเพาะปลูกการผลิตการขนส่งและการบรรจุหีบห่อที่ได้มาตรฐาน -สามารถจัดสถานที่รับแลกเปลี่ยนทางการเกษตรขึ้นภายในตำบล
2.3ปัญหาการทำเกษตรในฤดูแล้ง	<ul style="list-style-type: none"> -การขาดความรู้ด้านเทคโนโลยีและวิทยาการเกษตรสมัยใหม่ -การจัดระบบชลประทานยังไม่สอดคล้องพื้นที่ทำการเกษตร -การผลิตส่วนใหญ่ขึ้นอยู่กับปัจจัยด้านภูมิอากาศ 	<ul style="list-style-type: none"> -ต้องการความรู้ทางด้านเทคโนโลยีและวิทยาการเกษตรสมัยใหม่เพื่อช่วยในการเพิ่มผลผลิต -มีการจัดระบบชลประทานในพื้นที่ทำการเกษตรอย่างทั่วถึง -ส่งเสริมการผลิตภาคเกษตรกรรมนอกฤดูกาล 	<ul style="list-style-type: none"> -ให้ความช่วยเหลือด้านความรู้ทางเทคโนโลยีและวิทยาการสมัยใหม่แก่ประชาชนเพื่อเพิ่มผลผลิตและใช้พัฒนาคุณภาพ -มีการวางแผนจัดการระบบชลประทานในพื้นที่ทำการเกษตรครอบคลุมทั่วถึงในทุกหมู่บ้าน
2.4การประกอบอาชีพเสริม	<ul style="list-style-type: none"> -การส่งเสริมกลุ่มอาชีพเกษตรกรรมตามทฤษฎีใหม่ยังน้อย -การขาดความรู้และการส่งเสริมการแปรรูปผลผลิตทางการเกษตร -ราษฎรขาดเงินทุนในการประกอบอาชีพเสริม 	<ul style="list-style-type: none"> -ส่งเสริมและสนับสนุนกลุ่มอาชีพตามทฤษฎีใหม่ -พัฒนาความรู้ในการแปรรูปผลผลิตทางการเกษตรให้มีความหลากหลายและตรงกับความต้องการของตลาด -สนับสนุนเงินทุนในการประกอบอาชีพเสริม 	<ul style="list-style-type: none"> -มีกลุ่มอาชีพตามทฤษฎีใหม่เพิ่มมากขึ้น -ผลผลิตทางการเกษตรมีการแปรรูปเพื่อเพิ่มมูลค่าให้มากขึ้นและเป็นที่ต้องการของตลาด -สนับสนุนงบประมาณในการพัฒนาอาชีพเสริมมากขึ้น

ชื่อปัญหา	สภาพปัญหา	ความต้องการ/แนวทางแก้ไข ปัญหา	การคาดการณ์แนวโน้มในอนาคต
3.ปัญหาด้านการบริหารจัดการน้ำ 3.1แหล่งน้ำเพื่อการบริโภค	-ระบบประปาหมู่บ้านยังไม่เพียงพอและทั่วถึง -การพัฒนาประปาหมู่บ้านให้สะอาดและสามารถบริโภคได้ยังไม่สามารถดำเนินการได้ในทุกระบบประปา -การมีสถานะเก็บกักไม่เพียงพอในการบรรจุน้ำเพื่อการบริโภค	-ระบบประปาหมู่บ้านครอบคลุมทุกหมู่บ้าน -น้ำประปาสะอาด สามารถใช้ในการบริโภคได้ทุกระบบประปา -สถานะเก็บกักน้ำมีเพียงพอในการบรรจุน้ำเพื่อบริโภค	-ประชาชนในเขตตำบลเวียงพางคำมีระบบประปาหมู่บ้านอย่างเพียงพอและครอบคลุมทั่วถึง -พัฒนาน้ำประปาหมู่บ้านให้สามารถใช้ในการบริโภคได้ -สถานะเก็บกักน้ำที่สร้างขึ้นเพียงพอต่อความต้องการใช้น้ำในการบริโภคของประชาชน
3.2แหล่งน้ำเพื่อการอุปโภค	-การขุดสระเก็บกักน้ำยังไม่เพียงพอ -การขุดบ่อน้ำตื้นและบ่อบาดาลยังมีน้อย -การก่อสร้างฝายกักเก็บน้ำยังไม่เพียงพอ	-การขุดสระเก็บกักน้ำ การขุดบ่อน้ำตื้นและบ่อบาดาล รวมทั้งการสร้างฝายเก็บกักน้ำมีเพิ่มมากขึ้น -พัฒนาและปรับปรุงแหล่งน้ำที่สร้างขึ้นและแหล่งน้ำตามธรรมชาติให้มีคุณภาพดีเพียงพอกับความต้องการของประชาชน	-ประชาชนทุกหมู่บ้านในตำบลจะมีน้ำเพื่อการอุปโภคและเพื่อการเกษตรเพียงพอต่อทุกครัวเรือน -แหล่งเก็บกักน้ำตามธรรมชาติและได้รับการขุดลอกอย่างทั่วถึง -สถานะเก็บกักน้ำที่สร้างขึ้นจะเพียงพอกับความต้องการของประชาชน
3.3แหล่งน้ำเพื่อการเกษตร	- การก่อสร้างคลองส่งน้ำและรางระบายน้ำไม่ทั่วถึง -แหล่งน้ำธรรมชาติ คุคลองตื้นเขิน -ไม่มีแหล่งสำรองไว้ในฤดูแล้ง	-แหล่งน้ำเพื่อการเกษตรที่สร้างขึ้นเองและแหล่งน้ำตามธรรมชาติมีน้ำเพียงพอต่อการเกษตรกรรม	-มีการก่อสร้างรางระบายน้ำเพิ่มขึ้น เพื่อการเกษตรที่เพียงพอทุกครัวเรือน
4.ปัญหาด้านคุณภาพชีวิต 4.1ปัญหาด้านสังคม -ปัญหาการให้ข้อมูลข่าวสารแก่ประชาชน	-การให้บริการข้อมูลข่าวสารของรัฐยังไม่ทั่วถึงและเพียงพอ -ประชาชนยังขาดความเข้าใจในการใช้ข้อมูลข่าวสาร	-ราษฎรต้องการทราบข้อมูลข่าวสารของรัฐมากขึ้น -ประชาชนในตำบลมีความรู้ความเข้าใจในการใช้ข้อมูลข่าวสารมากขึ้น	-ราษฎรทราบข้อมูลข่าวสารของรัฐผ่านหอกระจายข่าวและเสียงตามสาย -ประชาชนมีความรู้ความเข้าใจและสามารถใช้ข้อมูลข่าวสารในการพัฒนาคุณภาพชีวิตให้ดีขึ้น

ชื่อปัญหา	สภาพปัญหา	ความต้องการ/แนวทางแก้ไข ปัญหา	การคาดการณ์แนวโน้มในอนาคต
<p>-ปัญหาด้านการกีฬาและนันทนาการ</p> <p>-ปัญหาด้านยาเสพติดและโรคเอดส์</p> <p>-ปัญหาความปลอดภัยในชีวิตและทรัพย์สิน</p>	<p>-สนามกีฬามีไม่เพียงพอต่อความต้องการของชุมชน</p> <p>-อุปกรณ์กีฬายังไม่เพียงพอต่อความต้องการของเยาวชน</p> <p>-การแพร่ระบาดของยาเสพติดและโรคเอดส์ในพื้นที่เพิ่มมากขึ้น</p> <p>-การให้ความรู้และรณรงค์ในเรื่องยาเสพติดและโรคเอดส์ยังมีน้อยและไม่ต่อเนื่อง</p> <p>-การไม่เคารพกฎจราจรและกฎหมายรัฐ</p> <p>-การว่างงานและความยากจนของประชาชน</p>	<p>-มีการสร้างสนามกีฬาและจัดอุปกรณ์กีฬาให้เพียงพอต่อความต้องการของเด็กและเยาวชนในชุมชน</p> <p>-มีการป้องกันการแพร่ระบาดของยาเสพติดและโรคเอดส์ภายในหมู่บ้านและตำบล</p> <p>-การรณรงค์ให้ความรู้เรื่องโรคเอดส์และยาเสพติดเป็นไปอย่างต่อเนื่อง</p> <p>-ประชาชนเคารพในกฎหมายระเบียบ กฎจราจรและกฎหมายอื่นของรัฐ</p> <p>-ประชาชนในหมู่บ้านมีงานทำและมีรายได้มากขึ้น</p>	<p>-ประชาชนและเยาวชนในหมู่บ้านมีสนามกีฬาในการออกกำลังกายและมีอุปกรณ์กีฬาเพียงพอ มีสุขภาพพลานามัยที่แข็งแรงยิ่งขึ้น</p> <p>-การแพร่ระบาดของยาเสพติดและโรคเอดส์ภายในหมู่บ้านและตำบลลดลง</p> <p>-ประชาชนมีความรู้ความเข้าใจเรื่องยาเสพติดและโรคเอดส์เพิ่มมากขึ้นและนำความรู้นั้นไปใช้ป้องกันตนเองได้</p> <p>-ประชาชนเคารพในกฎจราจรและกฎหมายอื่นของรัฐเพิ่มมากขึ้น</p> <p>-อัตราการว่างงานลดลงและประชาชนมีรายได้เพิ่มมากขึ้น</p>
<p>4.2ปัญหาด้านสาธารณสุข</p> <p>- ปัญหาการคุ้มครองด้านการรักษาพยาบาล</p>	<p>-การสงเคราะห์ที่เกี่ยวข้องกับการรักษาพยาบาลยังไม่ทั่วถึงทุกกลุ่ม</p> <p>-การป้องกันโรคติดต่อต่างๆยังไม่ทั่วถึงและดีพอ</p> <p>-การประชาสัมพันธ์ด้านสุขภาพอนามัยยังมีน้อยและไม่ต่อเนื่อง</p>	<p>-มีการสงเคราะห์เกี่ยวกับการรักษาพยาบาลทั่วถึง ทุกกลุ่ม</p> <p>-ส่งเสริม/รณรงค์ป้องกันและให้ความรู้แก่ประชาชนในการป้องกันและควบคุมการแพร่ระบาดของโรคติดต่อต่างๆอย่างทั่วถึงและต่อเนื่อง</p>	<p>-ประชาชนในตำบลได้รับการสงเคราะห์เกี่ยวกับการรักษาพยาบาลเพิ่มมากขึ้น</p> <p>-ประชาชนในตำบลได้รับความรู้ความเข้าใจเรื่อง การป้องกันและควบคุมการแพร่ระบาดของโรคติดต่อและสามารถลดปริมาณการแพร่ระบาดให้น้อยลง</p>

ชื่อปัญหา	สภาพปัญหา	ความต้องการ/แนวทางแก้ไข ปัญหา	การคาดการณ์แนวโน้มในอนาคต
-ปัญหาการบริการ สาธารณสุขใน หมู่บ้านและตำบล	-การให้บริการด้าน สาธารณสุขยังไม่ครอบคลุม และทั่วถึง -สถานีอนามัยยังขาดความ พร้อมและเครื่องมือ เครื่องใช้ในการ รักษาพยาบาลที่ได้ มาตรฐาน	-มีการบริการด้านสาธารณสุข อย่างครอบคลุมทั่วถึงและ เพียงพอ -สนับสนุนเครื่องมือเครื่องใช้ และอุปกรณ์ทางการแพทย์ที่ ได้มาตรฐาน	-การให้บริการด้าน สาธารณสุขในตำบลมี ความพร้อมทั้งทางด้าน เครื่องมือและสามารถ ให้บริการได้อย่างทั่วถึง
4.3 ปัญหาด้าน การศึกษาศาสนาและ วัฒนธรรม -ปัญหาระดับ การศึกษาของ ประชาชนอยู่ในระดับ ต่ำ -ปัญหาการจัด กิจกรรมทางศาสนา และวัฒนธรรม	-การขาดความรู้และการ ส่งเสริมให้เยาวชนศึกษาต่อ -การขาดแคลนทุนทรัพย์ใน การศึกษาต่อของนักเรียน -การขาดการส่งเสริม กิจกรรมทางศาสนาและ วัฒนธรรมอย่างต่อเนื่อง -เยาวชนไม่ให้ความสำคัญ ในขนบธรรมเนียมประเพณี อันดีงามของท้องถิ่น	-ให้มีการจัดการศึกษาภาค บังคับแก่เด็กและผู้ด้อยโอกาส ทั้งในและนอกระบบ -สนับสนุนเงินทุนการศึกษา ให้แก่เด็กและเยาวชนที่ขาด แคลนทุนทรัพย์ -จัดกิจกรรมทางศาสนาและ วัฒนธรรมในท้องถิ่นเพื่อ ส่งเสริมให้ประชาชนและ เยาวชนมีส่วนร่วมในกิจกรรม และสร้างจิตสำนึกให้เห็น ความสำคัญของ ขนบธรรมเนียมประเพณีอันดี งามของท้องถิ่น	-เยาวชนได้รับการศึกษา อย่างทั่วถึง -สามารถยกระดับ สถานศึกษาภายในตำบล ให้มีมาตรฐานเพื่อเป็น แรงจูงใจให้เยาวชนศึกษา ต่อ -สามารถอนุรักษ์กิจกรรม ทางศาสนา ศิลปวัฒนธรรม ขนบธรรมเนียมประเพณี อันดีงามของท้องถิ่นให้คง อยู่สืบไป
5.ปัญหาด้าน ทรัพยากรธรรมชาติ และสิ่งแวดล้อม 5.1 ประชาชนไม่ ให้ความสำคัญในการ อนุรักษ์ฟื้นฟู ทรัพยากรธรรมชาติ และสิ่งแวดล้อม	-ประชาชนส่วนใหญ่ขาด จิตสำนึกในการอนุรักษ์และ ฟื้นฟูทรัพยากรธรรมชาติ และสิ่งแวดล้อม -การขุดหน้าดินขายเพื่อ นำไปถมที่และก่อสร้างถนน	-สร้างจิตสำนึกและให้ความรู้ แก่ประชาชน/เยาวชนใน หมู่บ้านได้ตระหนักและเข้าใจ ในการอนุรักษ์ ทรัพยากรธรรมชาติและ สิ่งแวดล้อม -รณรงค์การปลูกป่าทดแทน พื้นที่ป่าที่ถูกทำลายทั้งใน บริเวณที่สาธารณะประโยชน์ และเขตชุมชน	-ประชาชนมีจิตสำนึกใน การรักษา ทรัพยากรธรรมชาติและ สิ่งแวดล้อมที่เหลืออยู่มาก ยิ่งขึ้นเป็นการลดความ สูญเสียดังกล่าว ทรัพยากรธรรมชาติและ สิ่งแวดล้อมได้อีกทางหนึ่ง

ชื่อปัญหา	สภาพปัญหา	ความต้องการ/แนวทางแก้ไข ปัญหา	การคาดการณ์แนวโน้มในอนาคต
	<p>-การบุกรุกแผ้วถางที่ สาธารณะประโยชน์เพื่อทำ การเกษตร</p> <p>-การปล่อยน้ำเสียและขยะ มูลฝอยลงในแม่น้ำลำคลอง</p>	<p>-ปรับปรุงระบบกำจัดสิ่งปฏิกูล และขยะมูลฝอยให้ถูก สุขลักษณะ</p>	
<p>6.ปัญหาด้านการ บริหารจัดการและ การให้ประชาชนมี ส่วนร่วมในด้าน การเมืองการ ปกครอง</p> <p>6.1ประชาชนขาด ความรู้ความเข้าใจใน บทบาทหน้าที่ทาง การเมืองของตนเอง และบทบาทหน้าที่ ของสมาชิกเทศบาล</p>	<p>-ประชาชนไม่สนใจเรื่อง การเมือง สิทธิ หน้าที่ตาม กฎหมายรัฐธรรมนูญและ กฎหมายที่เกี่ยวข้อง เท่าที่ควร</p> <p>-ประชาชนส่วนมากไม่เข้า ร่วมกิจกรรมและตรวจสอบ การทำงานของเทศบาล ตำบล</p>	<p>-ประชาสัมพันธ์สร้างความรู้ ความเข้าใจแก่ประชาชนถึง การมีส่วนร่วมทางการเมือง ตามสิทธิ หน้าที่ของประชาชน และจัดกิจกรรมให้ประชาชน ได้มีส่วนร่วมกับเทศบาลตำบล มากขึ้น</p>	<p>-ประชาชนมีความสนใจ ทางการเมืองมากขึ้นและ เข้าร่วมกิจกรรมทางการเมือง รวมทั้งกิจกรรมอื่นๆ ที่เทศบาลจัดขึ้นและร่วม ตรวจสอบการทำงานของ เทศบาลมากยิ่งขึ้น</p>
<p>6.2การพัฒนา บุคลากร เจ้าหน้าที่ และการบริหารงาน ภายในเทศบาลตำบล</p>	<p>-บุคลากรและเจ้าหน้าที่ของ เทศบาลไม่เพียงพอในการ ดำเนินงานตามอำนาจ หน้าที่และภารกิจถ่ายโอนที่ ได้รับมอบหมาย</p> <p>-บุคลากรและเจ้าหน้าที่ควร ได้รับการฝึกอบรม พัฒนา ขีดความสามารถในการ บริหารจัดการ</p>	<p>-บรรจุบุคลากรให้เพียงพอต่อ ปริมาณงานและจัดการ ฝึกอบรมให้ความรู้แก่บุคลากร และเจ้าหน้าที่เพื่อพัฒนาขีด ความสามารถในการ ปฏิบัติงาน</p>	<p>-การพัฒนาในด้านการ บริหารจัดการและการ ปฏิบัติหน้าที่มี ประสิทธิภาพมากยิ่งขึ้น สามารถตอบสนองต่อ ความเจริญก้าวหน้าของ เทคโนโลยีสมัยใหม่ และ ตอบสนองความต้องการ ของประชาชนได้อย่างมี ประสิทธิภาพ</p>

5. ภารกิจ อำนาจหน้าที่ขององค์กรปกครองส่วนท้องถิ่น

การพัฒนาท้องถิ่นของเทศบาลตำบลเวียงพางคำนั้น เป็นการสร้างความเข้มแข็งของชุมชนในการร่วมคิดร่วมแก้ไขปัญหา ร่วมสร้างร่วมส่งเสริมความเข้มแข็งของชุมชน ในเขตพื้นที่ ของเทศบาลตำบลเวียงพางคำ โดยยึดหลักการมีส่วนร่วมในการพัฒนาท้องถิ่นทุกด้าน ซึ่งการพัฒนาเทศบาลตำบลเวียงพางคำจะสมบูรณ์ได้ จำเป็นต้องอาศัยความร่วมมือของชุมชน ชุมชนจะต้องมีความตระหนักแก้ไขปัญหา และมีความเข้าใจแนวทาง แก้ไขปัญหาร่วมกันกันอย่างจริงจัง เทศบาลตำบลเวียงพางคำ ยังได้เน้นให้คนเป็นศูนย์กลางของการพัฒนาในทุกกลุ่มทุกวัยของประชากร นอกจากนี้ยังเน้นการส่งเสริม และสนับสนุนการศึกษาเด็กก่อนวัยเรียน และพัฒนาเยาวชนให้พร้อม ที่จะเป็นคนกลางที่มีคุณภาพ ส่วนด้านการพัฒนาอาชีพนั้น ได้เน้นพัฒนาเศรษฐกิจชุมชนแบบพึ่งตนเอง และยังจัดตั้งเศรษฐกิจแบบพอเพียงโดยส่วนรวม

การวิเคราะห์ภารกิจ อำนาจหน้าที่ตามพระราชบัญญัติเทศบาล พ.ศ. 2496 และตามพระราชบัญญัติกำหนดแผนและขั้นตอนการกระจายอำนาจให้องค์กรปกครองส่วนท้องถิ่น พ.ศ.2542 และกฎหมายอื่นที่เกี่ยวข้องนั้น แนวทางการวิเคราะห์ที่ใช้เทคนิค SWOT ทั้งนี้เพื่อให้ทราบว่าเทศบาล มีอำนาจหน้าที่ในการดำเนินการแก้ไขปัญหา ในเขตพื้นที่ให้ตรงกับความต้องการของประชาชนได้อย่างไร โดยวิเคราะห์จุดแข็ง จุดอ่อน โอกาส และปัญหา อุปสรรคในการดำเนินการตามภารกิจตามผลของการวิเคราะห์ SWOT เทศบาลเวียงพางคำ กำหนดวิธีการดำเนินการตามภารกิจสอดคล้องกับแผนพัฒนาเศรษฐกิจและสังคมแห่งชาติ แผนพัฒนาจังหวัด แผนพัฒนาอำเภอ แผนพัฒนาตำบล นโยบายของรัฐบาล และนโยบายของผู้บริหารท้องถิ่น ทั้งนี้ สามารถกำหนดแบ่งภารกิจได้ เป็น 7 ด้าน ซึ่งภารกิจดังกล่าวถูกกำหนดอยู่ในพระราชบัญญัติเทศบาล พ.ศ. 2496 และตามพระราชบัญญัติกำหนดแผนและขั้นตอนการกระจายอำนาจให้องค์กรปกครองส่วนท้องถิ่น พ.ศ.2542 ดังนี้

1. ด้านโครงสร้างพื้นฐาน มีภารกิจที่เกี่ยวข้องดังนี้

- (1) การจัดให้มีและบำรุงรักษาทางบก ทางน้ำ และทางระบายน้ำ (มาตรา16 (2)),(มาตรา 50 (2))
- (2) การสาธารณสุขโรคและการก่อสร้างอื่น ๆ (มาตรา 16 (4))
- (3) การสาธารณสุขการ (มาตรา 16 (5))
- (4) ให้มีน้ำสะอาดหรือการประปา (มาตรา 51 (1))
- (5) ให้มีและบำรุงการไฟฟ้าหรือแสงสว่างโดยวิธีอื่น (มาตรา 51 (7))
- (6) การขนส่ง และการวิศวกรรมจราจร (มาตรา 16 (26))
- (7) การดูแลรักษาที่สาธารณะ (มาตรา 16 (27))

2. ด้านส่งเสริมคุณภาพชีวิต มีภารกิจที่เกี่ยวข้อง ดังนี้

- (1) การจัดการศึกษา (มาตรา 16 (9))
- (2) ให้ราษฎรได้รับการศึกษา อบรม (มาตรา 50 (6))
- (2) การส่งเสริมกีฬา (มาตรา 16 (14))
- (3) การสาธารณสุข การอนามัยครอบครัว และการรักษาพยาบาล (มาตรา 16 (19))
- (4) รักษาความสะอาดของถนนหรือทางเดินและที่สาธารณะ รวมทั้งการกำจัดขยะมูลฝอยสิ่งปฏิกูล (มาตรา 50 (3))

- (5) ป้องกันและระงับโรคติดต่อ (มาตรา 50 (4))
- (6) ส่งเสริมการพัฒนาสตรี เด็ก เยาวชน ผู้สูงอายุและผู้พิการ (มาตรา 50 (7))
- (7) การจัดให้มีและควบคุมการฆ่าสัตว์ (มาตรา 16 (22)),(มาตรา 51(2))
- (8) การจัดให้มีและควบคุมตลาดท่าเทียบเรือ ท่าข้ามและที่จอดรถ (มาตรา 16 (3)), (มาตรา 51(3))
- (9) การจัดให้มีและควบคุมสุสาน และฌาปนสถาน (มาตรา 16 (20)),(มาตรา 51(4))
- (10) ให้มีและบำรุงสถานที่ทำการพิทักษ์รักษาคนเจ็บไข้ (มาตรา 51 (6))
- (11) การปรับปรุงแหล่งชุมชนแออัดและการจัดการเกี่ยวกับที่อยู่อาศัย (มาตรา 16 (12))
- (12) การจัดให้มีและบำรุงรักษาสถานที่พักผ่อนหย่อนใจ (มาตรา 16 (10))
- (13) การควบคุมการเลี้ยงสัตว์ (มาตรา 16 (21))
- (14) การสังคมสงเคราะห์ และการพัฒนาคุณภาพชีวิตเด็ก สตรี คนชราและผู้ด้อยโอกาส (มาตรา 16 (3))

3. ด้านการจัดระเบียบชุมชน สังคม และการรักษาความสงบเรียบร้อย มีภารกิจที่เกี่ยวข้องดังนี้

- (1) การรักษาความสงบเรียบร้อย การส่งเสริมและสนับสนุนการป้องกันและรักษาความปลอดภัยในชีวิตและทรัพย์สิน (มาตรา 16 (30)),(มาตรา 50(1))
- (2) ให้มีเครื่องใช้ในการดับเพลิง (มาตรา 50 (5))
- (3) การรักษาความสะอาดและความเป็นระเบียบเรียบร้อยของบ้านเมือง (มาตรา 16 (17))
- (4) การป้องกันและบรรเทาสาธารณภัย (มาตรา 16 (29))
- (5) การรักษาความปลอดภัยความเป็นระเบียบเรียบร้อยและการอนามัย โรงมหรสพและสาธารณสถานอื่น ๆ (มาตรา 16 (23))
- (6) การควบคุมอาคาร (มาตรา 16 (28))
- (7) การผังเมือง (มาตรา 16 (25))

4. ด้านการวางแผน การส่งเสริมการลงทุน พาณิชยกรรมและการท่องเที่ยว มีภารกิจที่เกี่ยวข้อง ดังนี้

- (1) บำรุงและส่งเสริมการทำมาหากินของราษฎร (มาตรา 51 (5))
- (2) การส่งเสริม การฝึก และประกอบอาชีพ (มาตรา 16 (6))
- (3) การพาณิชยกรรมและการส่งเสริมการลงทุน (มาตรา 16 (7))
- (4) การส่งเสริมการท่องเที่ยว (มาตรา 16 (8))
- (5) เทศพาณิชย์ (มาตรา 51(8))

5. ด้านการบริหารจัดการ การอนุรักษ์ทรัพยากรธรรมชาติและสิ่งแวดล้อม มีภารกิจที่เกี่ยวข้อง ดังนี้

- (1) การจัดการ การบำรุงรักษาและการใช้ประโยชน์จากป่าไม้ ที่ดินทรัพยากรธรรมชาติและสิ่งแวดล้อม (มาตรา 16 (24))
- (2) การกำจัดขยะ สิ่งปฏิกูลและน้ำเสีย (มาตรา 16(18))

6. ด้านการศาสนา ศิลปวัฒนธรรม จารีตประเพณี และภูมิปัญญาท้องถิ่น มีภารกิจที่เกี่ยวข้อง ดังนี้

- (1) การบำรุงรักษาศิลปะ จารีตประเพณี ภูมิปัญญาท้องถิ่น และวัฒนธรรมอันดีของท้องถิ่น (มาตรา 16(1)) , (มาตรา 50 (8))
- (2) ให้ราษฎรได้รับการศึกษาอบรม (มาตรา 50 (6))

7. ด้านการบริหารจัดการและการสนับสนุนการปฏิบัติภารกิจของส่วนราชการและองค์กรปกครองส่วนท้องถิ่น มีภารกิจที่เกี่ยวข้อง ดังนี้

- (1) การจัดทำแผนพัฒนาท้องถิ่นของตนเอง (มาตรา 16(1))
- (2) การส่งเสริมประชาธิปไตยความเสมอภาค และสิทธิเสรีภาพของประชาชน (มาตรา 16 (15))
- (3) ส่งเสริมการมีส่วนร่วมของราษฎรในการพัฒนาท้องถิ่น (มาตรา 16 (16))

ภารกิจทั้ง 7 ด้านตามที่กำหนดให้อำนาจเทศบาล ภารกิจดังกล่าวสามารถแก้ไขปัญหาของเทศบาลตำบลเวียงพางคำได้ เมื่อพิจารณาถึงความต้องการของประชาชนในเขตพื้นที่ การดำเนินการของเทศบาลให้สอดคล้องกับแผนพัฒนาเศรษฐกิจและสังคมแห่งชาติ แผนพัฒนาอำเภอ แผนพัฒนาจังหวัด นโยบายของรัฐบาล และนโยบายของผู้บริหารเทศบาลแล้ว เทศบาลตำบลเวียงพางคำมีศักยภาพในการพัฒนาที่เพียงพอ

หมายเหตุ : มาตรา 50,51 หมายถึง พ.ร.บ.เทศบาล พ.ศ.2496 มาตรา 16 หมายถึง พ.ร.บ.กำหนดแผนและขั้นตอนกระจายอำนาจให้แก่องค์กรปกครองส่วนท้องถิ่น พ.ศ.2542

6. ภารกิจหลักและภารกิจรองที่เทศบาลจะดำเนินการ

เทศบาลตำบลเวียงพางคำได้พิจารณาจากภารกิจ อำนาจหน้าที่ ตามกฎหมาย ศักยภาพ ความต้องการของราษฎร นโยบายของผู้บริหารเทศบาลประกอบกับวิสัยทัศน์ ยุทธศาสตร์ แนวทางการพัฒนาของเทศบาลเพื่อให้สอดคล้องกับแผนพัฒนาเศรษฐกิจและสังคมแห่งชาติ ฉบับที่ 11 (พ.ศ.2555 - 2559) แผนพัฒนาจังหวัดเชียงราย แผนพัฒนาอำเภอแม่สาย และแผนพัฒนาเทศบาลจึงกำหนดภารกิจที่เทศบาลจะดำเนินการ ดังนี้

1. ภารกิจหลัก

- (1) รักษาความสงบเรียบร้อยของประชาชน
- (2) ให้มีและบำรุงทางบกและทางน้ำ
- (3) รักษาความสะอาดของถนน หรือทางเดินและที่สาธารณะ รวมทั้งการกำจัดมูลฝอยและสิ่งปฏิกูล
- (4) ป้องกันและระงับโรคติดต่อ
- (5) ให้มีเครื่องใช้ในการดับเพลิง
- (6) ให้ราษฎรได้รับการศึกษาอบรม
- (7) ส่งเสริมการพัฒนาสตรี เด็ก เยาวชน ผู้สูงอายุและผู้พิการ
- (8) บำรุงศิลปะ จารีตประเพณี ภูมิปัญญาท้องถิ่น และวัฒนธรรมอันดีของท้องถิ่น

2. ภารกิจรอง

- (1) การให้น้ำสะอาดหรือการประปา
- (2) ให้มีโรงฆ่าสัตว์
- (3) ให้มีตลาด ท่าเทียบเรือและท่าข้าม
- (4) ให้มีสุสานและฌาปนสถาน

- (5) บำรุงและส่งเสริมการทำมาหากินของราษฎร
- (6) ให้มีและบำรุงสถานที่ทำการพิทักษ์รักษาคนเจ็บไข้
- (7) ให้มีและบำรุงการไฟฟ้าหรือแสงสว่างโดยวิธีอื่น
- (8) ให้มีและบำรุงทางระบายน้ำ
- (9) เทศพาณิชย์

7. สรุปปัญหาและแนวทางในการกำหนดโครงสร้างส่วนราชการและกรอบอัตรากำลังพนักงานจ้าง 4 ปี

เทศบาลตำบลเวียงพางคำ กำหนดโครงสร้างการแบ่งส่วนราชการออกเป็น ๕ ส่วนราชการ ได้แก่

- (1) สำนักปลัดเทศบาล
- (2) กองคลัง
- (3) กองช่าง
- (4) กองการศึกษา
- (5) หน่วยตรวจสอบภายใน

ทั้งนี้ ได้กำหนดกรอบอัตรากำลังข้าราชการจำนวนทั้งสิ้น 37 อัตรา พนักงานจ้างตามภารกิจ (โดยแยกเป็นประเภทด้วย) จำนวน 24 อัตรา พนักงานจ้างทั่วไป จำนวน 13 อัตรา แต่เนื่องจากที่ผ่านมาองค์กรปกครองส่วนท้องถิ่นมีภารกิจและปริมาณงานที่เพิ่มมากขึ้นในส่วนราชการและจำนวนบุคลากรที่มีอยู่ไม่เพียงพอต่อการปฏิบัติภารกิจให้สำเร็จลุล่วงได้อย่างมีประสิทธิภาพ และประสิทธิผล ดังนั้น จึงมีความจำเป็นต้องขอกำหนดตำแหน่งพนักงานจ้างขึ้นใหม่เพื่อรองรับปริมาณงานที่เพิ่มมากขึ้น และแก้ไขปัญหาการบริหารงานภายในส่วนราชการ ขององค์กรปกครองส่วนท้องถิ่นต่อไป

8. โครงสร้างการกำหนดส่วนราชการ

จากสภาพปัญหาของเทศบาลตำบลเวียงพางคำดังกล่าว เทศบาลตำบลเวียงพางคำ มีภารกิจ อำนาจหน้าที่ที่จะต้องดำเนินการแก้ไขปัญหาดังกล่าว ภายใต้อำนาจหน้าที่กำหนดไว้ในพระราชบัญญัติเทศบาล พ.ศ. 2496 พระราชบัญญัติกำหนดแผนและขั้นตอนการกระจายอำนาจให้แก่องค์กรปกครองส่วนท้องถิ่น พ.ศ. 2542 โดยมีการกำหนดโครงสร้างส่วนราชการ ดังนี้

(1) **สำนักปลัดเทศบาล** มีหน้าที่ความรับผิดชอบเกี่ยวกับราชการทั่วไปของเทศบาล และราชการที่มีได้กำหนดให้เป็นหน้าที่ของกอง หรือส่วนราชการใด ในเทศบาลโดยเฉพาะรวมทั้งกำกับและเร่งรัดการปฏิบัติราชการของส่วนราชการในเทศบาลให้เป็นไปตามนโยบาย แนวทางและแผนการปฏิบัติราชการของเทศบาล

(2) **กองคลัง** มีหน้าที่ความรับผิดชอบเกี่ยวกับงานการจ่าย การรับการนำส่งเงิน การเก็บรักษาเงิน และเอกสารทางการเงิน การตรวจสอบใบสำคัญ ฎีกา งานเกี่ยวกับเงินเดือน ค่าจ้าง ค่าตอบแทน เงินบำเหน็จ บำนาญ เงินอื่นๆ งานเกี่ยวกับการจัดทำงบประมาณฐานะการเงิน การจัดสรรเงินต่างๆ การจัดทำบัญชีทุกประเภท ทะเบียนคุมเงินรายได้และรายจ่ายต่างๆ การควบคุมการเบิกจ่าย งานทำงบทดลองประจำเดือน ประจำปี งานเกี่ยวกับการพัสดุของเทศบาลและงานอื่นๆ ที่เกี่ยวข้องและที่ได้รับมอบหมาย

(3) **กองช่าง** มีหน้าที่ความรับผิดชอบเกี่ยวกับการสำรวจ ออกแบบการจัดทำข้อมูลทางด้านวิศวกรรม ก่อสร้างและทดสอบคุณภาพวัสดุ งานออกแบบและเขียนแบบการตรวจสอบการก่อสร้าง งานการควบคุมอาคารตามระเบียบกฎหมาย งานแผนการปฏิบัติงานก่อสร้างและซ่อมบำรุง งานแผนงานด้านวิศวกรรมเครื่องจักรกล การ

รวบรวมประวัติติดตาม ควบคุมการปฏิบัติงานเครื่องจักรกล การควบคุม การบำรุงรักษาเครื่องจักรกลและยานพาหนะ งานเกี่ยวกับแผนงาน ควบคุม เก็บรักษา การเบิกจ่ายวัสดุ อุปกรณ์ อะไหล่ น้ำมันเชื้อเพลิง และงานอื่นๆที่เกี่ยวข้องและที่ได้รับมอบหมาย

(4) **กองการศึกษา** มีหน้าที่ความรับผิดชอบเกี่ยวกับการบริหารศึกษาและพัฒนาการศึกษา ทั้งการศึกษาในระบบการศึกษา การศึกษานอกระบบการศึกษาและการศึกษาตามอัธยาศัย เช่น การจัดการศึกษาปฐมวัย อนุบาลศึกษา ประถมศึกษา มัธยมศึกษาและอาชีวศึกษาโดยให้มีงานธุรการ งานการเจ้าหน้าที่ งานบริหารวิชาการ งานโรงเรียน งานศึกษานิเทศก์ งานกิจการนักเรียน งานการศึกษาปฐมวัย งานขยายโอกาสทางการศึกษา ส่งเสริมประเพณี ศิลปวัฒนธรรม งานกีฬาและนันทนาการ งานกิจกรรมเด็กและเยาวชนและการศึกษานอกโรงเรียน งานอื่นๆที่เกี่ยวข้องตามที่ได้รับมอบหมาย

(5) **หน่วยตรวจสอบภายใน** มีหน้าที่ความรับผิดชอบเกี่ยวกับงานการตรวจสอบบัญชี เอกสารการเบิกจ่าย เอกสารการรับเงินทุกประเภท ตรวจสอบการเก็บรักษาหลักฐานการบัญชี งานตรวจสอบพัสดุและการเก็บรักษา งานตรวจสอบทรัพย์สินและการทำประโยชน์จากทรัพย์สินเทศบาลและงานอื่นๆที่เกี่ยวข้องและที่ได้รับมอบหมาย

โครงสร้าง เช่น เทศบาลกำหนดภารกิจ ด้านการสงเคราะห์เบี้ยยังชีพให้แก่ผู้สูงอายุ ผู้พิการและผู้ป่วยเอดส์ จึงขอกำหนดงานสังคมสงเคราะห์อยู่ในสำนักปลัดเทศบาล ด้านการให้บริการประชาชนในการยื่นคำร้องการขออนุญาตก่อสร้างบ้าน จึงกำหนดให้เป็นงานธุรการอยู่ในกองช่าง และกำหนดภารกิจด้านการส่งเสริมศิลปวัฒนธรรม ประเพณีท้องถิ่น จึงกำหนดให้เป็นงานส่งเสริมการศึกษา ศาสนาและวัฒนธรรมอยู่ในกองการศึกษา เป็นต้น

1. โครงสร้างตามแผนอัตรากำลังพนักงานเทศบาล

ที่	โครงสร้างตามแผนอัตรากำลังเดิม (2552-2554)	โครงสร้างตามแผนอัตรากำลังปัจจุบัน (2555-2557)	หมายเหตุ
1	<p><u>สำนักปลัดเทศบาล</u></p> <p>1.1 งานธุรการ 1.2 งานการเจ้าหน้าที่ 1.3 งานแผนและงบประมาณ 1.4 งานนิติการ 1.5 งานทะเบียนราษฎรและบัตรฯ 1.6 งานประชาสัมพันธ์และส่งเสริมการ ท่องเที่ยว 1.7 งานป้องกันและบรรเทาสาธารณภัย 1.8 งานรักษาความสงบ 1.9 งานสวัสดิการและพัฒนาชุมชน 1.10 งานสังคมสงเคราะห์</p>	<p><u>สำนักปลัดเทศบาล</u></p> <p>1.1 งานธุรการ 1.2 งานการเจ้าหน้าที่ 1.3 งานแผนและงบประมาณ 1.4 งานนิติการ 1.5 งานทะเบียนราษฎรและบัตรฯ 1.6 งานประชาสัมพันธ์และส่งเสริมการ ท่องเที่ยว 1.7 งานป้องกันและบรรเทาสาธารณภัย 1.8 งานรักษาความสงบ 1.9 งานสวัสดิการและพัฒนาชุมชน 1.10 งานสังคมสงเคราะห์</p>	

ที่	ส่วนราชการ	การแบ่งงานภายใน	หมายเหตุ
	1.11 งานเทคโนโลยีสารสนเทศ 1.12 งานส่งเสริมสุขภาพป้องกันและควบคุมโรคติดต่อ 1.13.งานสุขาภิบาลและอนามัยสิ่งแวดล้อม	1.11 งานเทคโนโลยีสารสนเทศ 1.12 งานส่งเสริมสุขภาพป้องกันและควบคุมโรคติดต่อ 1.13.งานสุขาภิบาลและอนามัยสิ่งแวดล้อม	
2	<u>กองคลัง</u> 2.1 งานการเงินและบัญชี 2.2 งานจัดเก็บและพัฒนารายได้ 2.3 งานพัสดุและทรัพย์สิน 2.4 งานแผนที่ภาษีและทะเบียนทรัพย์สิน	<u>2. กองคลัง</u> 2.1 งานการเงินและบัญชี 2.2 งานจัดเก็บและพัฒนารายได้ 2.3 งานพัสดุและทรัพย์สิน 2.4 งานแผนที่ภาษีและทะเบียนทรัพย์สิน	
3	<u>กองช่าง</u> 3.1 งานธุรการ 3.2 งานสาธารณูปโภค 3.3 งานวิศวกรรม	<u>3. กองช่าง</u> 3.1 งานธุรการ 3.2 งานสาธารณูปโภค 3.3 งานวิศวกรรม	
4	<u>กองการศึกษา</u> 4.1 งานธุรการ 4.2 งานบริหารการศึกษา 4.3 งานส่งเสริมการศึกษา ศาสนาและวัฒนธรรม	<u>4. กองการศึกษา</u> 4.1 งานธุรการ 4.2 งานบริหารการศึกษา 4.3 งานส่งเสริมการศึกษา ศาสนาและวัฒนธรรม	
5	<u>หน่วยตรวจสอบภายใน</u> 5.1 งานตรวจสอบภายใน	<u>5. หน่วยตรวจสอบภายใน</u> 5.1 งานตรวจสอบภายใน	ขึ้นตรงต่อ ปลัดเทศบาล

การวิเคราะห์การกำหนดตำแหน่ง

เทศบาลตำบลเวียงพางคำ ได้วิเคราะห์ภารกิจหลักและภารกิจ ปริมาณงาน รวมทั้งโครงสร้างการกำหนดส่วนราชการ เพื่อประมาณการใช้อัตรากำลังของพนักงานจ้างในอนาคตในระยะเวลา 4 ปี ต่อไปข้างหน้าว่าจะมีการใช้อัตรากำลังพนักงานจ้างจำนวนเท่าใด จึงจะเหมาะสมกับภารกิจและปริมาณงาน และความคุ้มค่าต่อการใช้จ่ายงบประมาณขององค์กรปกครองส่วนท้องถิ่น ทั้งนี้ เพื่อให้การบริหารงานเป็นไปอย่างมีประสิทธิภาพ ประสิทธิผล และประโยชน์ต่อองค์กรปกครองส่วนท้องถิ่นเป็นไปอย่างมีคุณภาพ จึงกำหนดตำแหน่งพนักงานจ้างในกรอบกำลังพนักงานจ้าง ๔ ปีในแต่ละส่วนราชการต่างๆ ดังต่อไปนี้

1. สำนักปลัดเทศบาล

พนักงานจ้างตามภารกิจประเภทผู้มีคุณวุฒิ

1.1 ผู้ช่วยนักวิชาการส่งเสริมสุขภาพ	จำนวน	1	อัตรา
1.2 ผู้ช่วยเจ้าพนักงานพัฒนาชุมชน	จำนวน	1	อัตรา
1.3 ผู้ช่วยเจ้าหน้าที่ธุรการ	จำนวน	1	อัตรา
1.4 ผู้ช่วยเจ้าหน้าที่บันทึกข้อมูล	จำนวน	1	อัตรา
1.5 พนักงานขับรถยนต์	จำนวน	2	อัตรา
1.6 ผู้ช่วยเจ้าหน้าที่ป้องกันและบรรเทาสาธารณภัย	จำนวน	1	อัตรา

พนักงานจ้างตามภารกิจประเภทผู้มีทักษะ

1.7 พนักงานขับเครื่องจักรกลขนาดเบา	จำนวน	3	อัตรา
1.8 พนักงานวิทย์	จำนวน	1	อัตรา
1.9 ตกแต่งสวน	จำนวน	1	อัตรา

พนักงานจ้างทั่วไป

1.10 คนงานทั่วไป	จำนวน	1	อัตรา
1.11 พนักงานดับเพลิง	จำนวน	4	อัตรา
1.12 คนงานประจำรถขยะ	จำนวน	8	อัตรา

รวมพนักงานจ้างสำนักปลัดเทศบาล **จำนวน** **25** **อัตรา**

2. กองคลัง

พนักงานจ้างตามภารกิจประเภทผู้มีคุณวุฒิ

2.1 ผู้ช่วยเจ้าหน้าที่การเงินและบัญชี	จำนวน	1	อัตรา
2.2 เจ้าหน้าที่ทะเบียนทรัพย์สิน	จำนวน	1	อัตรา
2.3 ลูกมือช่างแผนที่ภาษีและทะเบียนทรัพย์สิน	จำนวน	1	อัตรา

พนักงานจ้างทั่วไป

2.4 คนงานทั่วไป	จำนวน	1	อัตรา
-----------------	-------	---	-------

รวมพนักงานจ้างกองคลัง **จำนวน** **4** **อัตรา**

3. กองช่าง

พนักงานจ้างตามภารกิจประเภทผู้มีคุณวุฒิ

3.1 ผู้ช่วยช่างไฟฟ้า	จำนวน	2	อัตรา
3.2 ผู้ช่วยช่างเขียนแบบ	จำนวน	1	อัตรา

รวมพนักงานจ้างกองช่าง **จำนวน** **3** **อัตรา**

4. กองการศึกษา

พนักงานจ้างตามภารกิจประเภทผู้มีคุณวุฒิ

4.1	ผู้ช่วยเจ้าหน้าที่การเงินและบัญชี	จำนวน	1	อัตรา
4.2	ผู้ช่วยครูผู้ดูแลเด็ก	จำนวน	4	อัตรา

พนักงานจ้างตามภารกิจประเภทผู้มีทักษะ

4.3	ผู้ช่วยครูผู้ดูแลเด็ก	จำนวน	1	อัตรา
รวมพนักงานจ้างกองการศึกษา		จำนวน	6	อัตรา

กรอบอัตรากำลังพนักงานจ้าง 4 ปี ระหว่างปี พ.ศ. 2556 – 2559

ลำดับ ที่	ส่วนราชการ	กรอบ อัตรากำลัง เดิม	อัตราตำแหน่งที่คาดว่าจะ จะต้องใช้ในช่วงระยะเวลา 4 ปี ข้างหน้า				เพิ่ม/ลด				หมายเหตุ	
			2556	2557	2558	2559	2556	2557	2558	2559		
	สำนักปลัดเทศบาล											
	<u>พนักงานจ้างตามภารกิจ</u>											
	<u>ประเภทผู้มีคุณวุฒิ</u>											
1	ผู้ช่วยนักวิชาการส่งเสริมสุขภาพ	1	1	1	1	1	-	-	-	-		
2	ผู้ช่วยเจ้าหน้าที่พัฒนาชุมชน	1	1	1	1	1	-	-	-	-		
3	ผู้ช่วยเจ้าหน้าที่ธุรการ	1	1	1	1	1	-	-	-	-		
4	ผู้ช่วยเจ้าหน้าที่บันทึกข้อมูล	1	1	1	1	1	-	-	-	-		
5	พนักงานขับรถยนต์	2	2	2	2	2	-	-	-	-		
6	ผู้ช่วยเจ้าหน้าที่ป้องกันและบรรเทา สาธารณภัย	-	1	1	1	1	+1	-	-	-		
	<u>พนักงานจ้างตามภารกิจ</u>											
	<u>ประเภทผู้มีทักษะ</u>											
7	พนักงานขับเครื่องจักรกลขนาดเบา	2	3	3	3	3	+1	-	-	-		
8	พนักงานวิทยุ	1	1	1	1	1	-	-	-	-		
9	ตักแถมสวน	-	1	1	1	1	+1	-	-	-		
	<u>พนักงานจ้างทั่วไป</u>											
	<u>คนงานทั่วไป</u>											
10	คนงานทั่วไป	1	1	1	1	1	-	-	-	-		
11	พนักงานดับเพลิง	4	4	4	4	4	-	-	-	-		
12	คนงานประจำรถขยะ	8	8	8	8	8	-	-	-	-		
	รวม	22	25	25	25	25	+3	-	-	-		
	กองคลัง											
	<u>พนักงานจ้างตามภารกิจ</u>											
	<u>ประเภทผู้มีคุณวุฒิ</u>											
13	ผู้ช่วยเจ้าหน้าที่การเงินและบัญชี	1	1	1	1	1	-	-	-	-		
14	เจ้าหน้าที่ทะเบียนทรัพย์สิน	1	1	1	1	1	-	-	-	-		
15	ลูกมือช่างแผนที่ภาษีและทะเบียน ทรัพย์สิน	1	1	1	1	1	-	-	-	-		

ลำดับ ที่	ส่วนราชการ	กรอบ อัตรากำลัง เดิม	อัตราตำแหน่งที่คาดว่าจะ ต้องใช้ในช่วงระยะเวลา 4 ปี ข้างหน้า				เพิ่ม/ลด				หมายเหตุ
			2556	2557	2558	2559	2556	2557	2558	2559	
16	พนักงานจ้างทั่วไป คนงานทั่วไป	1	1	1	1	1	-	-	-	-	
	รวม	4	4	4	4	4	-	-	-	-	
17	กองช่าง พนักงานจ้างตามภารกิจ ประเภทผู้มีคุณวุฒิ ผู้ช่วยช่างไฟฟ้า	2	2	2	2	2	-	-	-	-	
18	ผู้ช่วยช่างเขียนแบบ	-	1	1	1	1	+1	-	-	-	
	รวม	2	3	3	3	3	+1	-	-	-	
19	กองการศึกษา พนักงานจ้างตามภารกิจ ประเภทผู้มีคุณวุฒิ ผู้ช่วยเจ้าหน้าที่การเงินและบัญชี	1	1	1	1	1	-	-	-	-	
20	ผู้ช่วยครูผู้ดูแลเด็ก	4	3	3	3	3	+1	-	-	-	
21	พนักงานจ้างตามภารกิจ ประเภทผู้มีทักษะ ผู้ช่วยครูผู้ดูแลเด็ก	1	1	1	1	1	-	-	-	-	
	รวม	5	6	6	6	6	+1	-	-	-	
	รวมทั้งสิ้น	33	38	38	38	38	+5	-	-	-	

**สรุปกรอบอัตรากำลังพนักงานจ้าง 4 ปี (พ.ศ. 2556-2559)
ของเทศบาลตำบลเวียงพางคำ อำเภอแม่สาย จังหวัดเชียงราย**

ลำดับ ที่	ส่วนราชการ	กรอบ อัตรากำลัง เดิม	อัตราตำแหน่งที่คาดว่าจะ ต้องใช้ในช่วงระยะเวลา ๔ ปี ข้างหน้า				เพิ่ม/ลด				หมายเหตุ
			2556	2557	2558	2559	2556	2557	2558	2559	
1	สำนักปลัดเทศบาล	22	25	25	25	25	+3	-	-	-	
2	กองคลัง	4	4	4	4	4	-	-	-	-	
3	กองช่าง	2	3	3	3	3	+1	-	-	-	
4	กองการศึกษา	5	6	6	6	6	+1	-	-	-	
5	หน่วยตรวจสอบภายใน	-	-	-	-	-	-	-	-	-	
	รวม	33	38	38	38	38	+5	-	-	-	

(4) ปี 2558 มีความต้องการกำหนดตำแหน่งพนักงานจ้าง เพิ่มขึ้น - ตำแหน่ง - อัตราดังนี้

ที่	ตำแหน่ง	จำนวน (คน)	อัตรา ค่าตอบแทน	ขั้นที่เพิ่มในแต่ละปี			
				2556	2557	2558	2559
	-	-	-	-	-	-	-

(5) ปี 2559 มีความต้องการกำหนดตำแหน่งพนักงานจ้าง เพิ่มขึ้น - ตำแหน่ง - อัตราดังนี้

ที่	ตำแหน่ง	จำนวน (คน)	อัตรา ค่าตอบแทน	ขั้นที่เพิ่มในแต่ละปี			
				2556	2557	2558	2559
	-	-	-	-	-	-	-

กองคลัง

(1) มีอัตรากำลังพนักงานจ้าง ปัจจุบันจำนวน 4 ตำแหน่ง 4 อัตราดังนี้

ที่	ตำแหน่ง	จำนวน (คน)	อัตรา ค่าตอบแทน	รวม (บาท)	ขั้นที่เพิ่มในแต่ละปี			
					2556	2557	2558	2559
1	ผู้ช่วยเจ้าหน้าที่การเงินและบัญชี	1	7,950	95,400	6,840	7,320	7,680	8,160
2	เจ้าหน้าที่ทะเบียนทรัพย์สิน	1	6,530	78,360	29,640	6,480	6,960	7,320
3	ลูกมือช่างแผนกภาษีและทะเบียนทรัพย์สิน	1	6,050	72,600	35,400	6,480	6,960	7,320
4	คนงานทั่วไป	1	5,340	64,080	-	-	-	-

(2) ปี 2556 มีความต้องการกำหนดตำแหน่งพนักงานจ้าง เพิ่มขึ้น - ตำแหน่ง - อัตราดังนี้

ที่	ตำแหน่ง	จำนวน (คน)	อัตรา ค่าตอบแทน	ขั้นที่เพิ่มในแต่ละปี			
				2556	2557	2558	2559
	-	-	-	-	-	-	-

(3) ปี 2557 มีความต้องการกำหนดตำแหน่งพนักงานจ้าง เพิ่มขึ้น - ตำแหน่ง - อัตราดังนี้

ที่	ตำแหน่ง	จำนวน (คน)	อัตรา ค่าตอบแทน	ขั้นที่เพิ่มในแต่ละปี			
				2556	2557	2558	2559
	-	-	-	-	-	-	-

(4) ปี 2558 มีความต้องการกำหนดตำแหน่งพนักงานจ้าง เพิ่มขึ้น - ตำแหน่ง - อัตราดังนี้

ที่	ตำแหน่ง	จำนวน (คน)	อัตรา ค่าตอบแทน	ขั้นที่เพิ่มในแต่ละปี			
				2556	2557	2558	2559
	-	-	-	-	-	-	-

(5) ปี 2559 มีความต้องการกำหนดตำแหน่งพนักงานจ้าง เพิ่มขึ้น - ตำแหน่ง - อัตราดังนี้

ที่	ตำแหน่ง	จำนวน (คน)	อัตรา ค่าตอบแทน	ขั้นที่เพิ่มในแต่ละปี			
				2556	2557	2558	2559
	-	-	-	-	-	-	-

กองช่าง

(1) มีอัตรากำลังพนักงานจ้าง ปัจจุบันจำนวน 1 ตำแหน่ง 2 อัตราดังนี้

ที่	ตำแหน่ง	จำนวน (คน)	อัตรา ค่าตอบแทน	รวม (บาท)	ขั้นที่เพิ่มในแต่ละปี			
					2556	2557	2558	2559
1	ผู้ช่วยช่างไฟฟ้า	1	7,950	95,400	6,840	7,320	7,680	8,160
2	ผู้ช่วยช่างไฟฟ้า	1	6,050	72,600	35,400	6,480	6,960	7,320

(2) ปี 2556 มีความต้องการกำหนดตำแหน่งพนักงานจ้าง เพิ่มขึ้น 1 ตำแหน่ง 1 อัตราดังนี้

ที่	ตำแหน่ง	จำนวน (คน)	อัตรา ค่าตอบแทน	ขั้นที่เพิ่มในแต่ละปี			
				2556	2557	2558	2559
1	ผู้ช่วยช่างเขียนแบบ	1	6,050	35,400	6,480	6,960	7,320

(3) ปี 2557 มีความต้องการกำหนดตำแหน่งพนักงานจ้าง เพิ่มขึ้น - ตำแหน่ง - อัตราดังนี้

ที่	ตำแหน่ง	จำนวน (คน)	อัตรา ค่าตอบแทน	ขั้นที่เพิ่มในแต่ละปี			
				2556	2557	2558	2559
	-	-	-	-	-	-	-

(4) ปี 2558 มีความต้องการกำหนดตำแหน่งพนักงานจ้าง เพิ่มขึ้น - ตำแหน่ง - อัตราดังนี้

ที่	ตำแหน่ง	จำนวน (คน)	อัตรา ค่าตอบแทน	ขั้นที่เพิ่มในแต่ละปี			
				2556	2557	2558	2559
	-	-	-	-	-	-	-

(5) ปี 2559 มีความต้องการกำหนดตำแหน่งพนักงานจ้าง เพิ่มขึ้น - ตำแหน่ง - อัตราดังนี้

ที่	ตำแหน่ง	จำนวน (คน)	อัตรา ค่าตอบแทน	ขั้นที่เพิ่มในแต่ละปี			
				2556	2557	2558	2559
	-	-	-	-	-	-	-

กองการศึกษา

(1) มีอัตรากำลังพนักงานจ้าง ปัจจุบันจำนวน 2 ตำแหน่ง 5 อัตราดังนี้

ที่	ตำแหน่ง	จำนวน (คน)	อัตรา ค่าตอบแทน	รวม (บาท)	ขั้นที่เพิ่มในแต่ละปี			
					2556	2557	2558	2559
1	ผู้ช่วยเจ้าหน้าที่การเงินและบัญชี	1	6,050	72,600	35,400	6,480	6,960	7,320
2	ผู้ช่วยครูผู้ดูแลเด็ก	2	15,900	190,800	13,680	14,640	15,360	16,320
3	ผู้ช่วยครูผู้ดูแลเด็ก	1	7,330	87,960	20,040	6,480	6,960	7,320
4	ผู้ช่วยครูผู้ดูแลเด็ก	1	7,640	91,680	16,320	6,480	6,960	7,320

(2) ปี 2556 มีความต้องการกำหนดตำแหน่งพนักงานจ้าง เพิ่มขึ้น 1 ตำแหน่ง 1 อัตราดังนี้

ที่	ตำแหน่ง	จำนวน (คน)	อัตรา ค่าตอบแทน	ขั้นที่เพิ่มในแต่ละปี			
				2556	2557	2558	2559
1	ผู้ช่วยครูผู้ดูแลเด็ก	1	6,050	35,400	6,480	6,960	7,320

(3) ปี 2557 มีความต้องการกำหนดตำแหน่งพนักงานจ้าง เพิ่มขึ้น - ตำแหน่ง - อัตราดังนี้

ที่	ตำแหน่ง	จำนวน (คน)	อัตรา ค่าตอบแทน	ขั้นที่เพิ่มในแต่ละปี			
				2556	2557	2558	2559
	-	-	-	-	-	-	-

(4) ปี 2558 มีความต้องการกำหนดตำแหน่งพนักงานจ้าง เพิ่มขึ้น - ตำแหน่ง - อัตราดังนี้

ที่	ตำแหน่ง	จำนวน (คน)	อัตรา ค่าตอบแทน	ขั้นที่เพิ่มในแต่ละปี			
				2556	2557	2558	2559
	-	-	-	-	-	-	-

(5) ปี 2559 มีความต้องการกำหนดตำแหน่งพนักงานจ้าง เพิ่มขึ้น - ตำแหน่ง - อัตราดังนี้

ที่	ตำแหน่ง	จำนวน (คน)	อัตรา ค่าตอบแทน	ขั้นที่เพิ่มในแต่ละปี			
				2556	2557	2558	2559
	-	-	-	-	-	-	-

ตั้งงบประมาณรายจ่ายประจำปี ดังนี้

ที่	ปี 2556	ปี 2557	ปี 2558	ปี 2559
1	40,000,000	44,000,000	48,000,000	53,240000

หมายเหตุ การตั้งงบประมาณรายจ่ายประจำปี ให้เป็นไปตามแนวทางการจัดทำงบประมาณรายจ่ายประจำปี ขององค์กรปกครองส่วนท้องถิ่น โดยประมาณการใกล้เคียงกับปีงบประมาณที่ผ่านมา หรือปีถัดไปเพิ่ม 10 % เช่นเดิมกับการประมาณการในการจัดทำแผนอัตรากำลังของข้าราชการส่วนท้องถิ่น

10. ภาระค่าใช้จ่ายเกี่ยวกับอัตราค่าตอบแทน (ค่าจ้าง) และประโยชน์ตอบแทนอื่น (รวม)

เทศบาลตำบลเวียงพางคำ ได้นำผลวิเคราะห์การกำหนดอัตราค่าจ้างพนักงานจ้าง มาคำนวณภาระค่าใช้จ่ายด้านการบริหารงานบุคคล เพื่อควบคุมการใช้จ่ายด้านการบริหารงานบุคคลงบประมาณรายจ่ายประจำปีให้เป็นไปตามไม่ให้เกิดร้อยละ 40 ของพ.ร.บ.ระเบียบบริหารงานบุคคลส่วนท้องถิ่น พ.ศ. 2542 ดังนี้

ที่	ชื่อสายงาน	จำนวนที่มีอยู่ปัจจุบัน		อัตราค่าจ้างพนักงานจ้างเพิ่ม/ลด				ภาระค่าใช้จ่ายที่เพิ่มขึ้น (2)				ค่าใช้จ่ายรวม (3)				หมายเหตุ
		จำนวน (คน)	เงิน ค่าตอบแทน (1)	2556	2557	2558	2559	2556	2557	2558	2559	2556	2557	2558	2559	
	สำนักปลัดเทศบาล															
	<u>พนักงานจ้างตามภารกิจ (มีคุณวุฒิ)</u>															
1	ผู้ช่วยนักวิชาการส่งเสริมสุขภาพ	1	100,080	1	1	1	1	79,920	10,800	11,520	12,240	180,000	190,800	202,320	214,560	
2	ผู้ช่วยเจ้าพนักงานพัฒนาชุมชน	1	89,520	1	1	1	1	18,480	6,480	6,960	7,320	108,000	114,480	121,440	128,760	
3	ผู้ช่วยเจ้าหน้าที่ธุรการ	1	95,400	1	1	1	1	6,840	7,320	7,680	8,160	102,240	109,560	117,240	125,400	
4	ผู้ช่วยเจ้าหน้าที่บันทึกข้อมูล	1	72,600	1	1	1	1	35,400	6,480	6,960	7,320	108,000	114,480	121,440	128,760	
5	พนักงานขับรถยนต์	1	84,600	1	1	1	1	23,400	6,480	6,960	7,320	108,000	114,480	121,440	128,760	
6	พนักงานขับรถยนต์	1	81,480	1	1	1	1	26,520	6,480	6,960	7,320	108,000	114,480	121,440	128,760	
7	ผู้ช่วยเจ้าหน้าที่ป้องกันและบรรเทาสาธารณภัย	-	72,600	1	1	1	1	18,480	6,480	6,960	7,320	91,080	97,560	104,520	111,840	
	<u>พนักงานจ้างตามภารกิจ (มีทักษะ)</u>															
8	พนักงานขับเครื่องจักรกลขนาดเบา	1	81,480	1	1	1	1	26,520	6,480	6,960	7,320	108,000	114,480	121,440	128,760	
9	พนักงานขับเครื่องจักรกลขนาดเบา	1	145,200	2	2	2	2	70,800	12,960	13,920	14,640	216,000	228,960	242,880	257,520	
10	พนักงานวิทยุ	1	84,600	1	1	1	1	23,400	6,480	6,960	7,320	108,000	114,480	121,440	128,760	
11	ตกแต่งสวน	-	72,600	1	1	1	1	18,480	6,480	6,960	7,320	91,080	97,560	104,520	111,840	
	พนักงานจ้าง															
12	คนงานทั่วไป	1	64,080	1	1	1	1	-	-	-	-	108,000	108,000	108,000	108,000	
13	พนักงานดับเพลิง	4	256,320	4	4	4	4	-	-	-	-	432,000	432,000	432,000	432,000	
14	คนงานประจำรถขยะ	8	512,640	8	8	8	8	-	-	-	-	864,000	864,000	864,000	864,000	
	กองคลัง															
	<u>พนักงานจ้างตามภารกิจ (มีคุณวุฒิ)</u>															
15	ผู้ช่วยเจ้าหน้าที่การเงินและบัญชี	1	95,400	1	1	1	1	6,840	7,320	7,680	8,160	102,240	109,560	117,240	125,400	

ที่	ชื่อสายงาน	จำนวนที่มีอยู่ปัจจุบัน		อัตรากำลังพนักงานจ้างเพิ่ม/ลด				ภาระค่าใช้จ่ายที่เพิ่มขึ้น (2)				ค่าใช้จ่ายรวม (3)				หมายเหตุ
		จำนวน (คน)	เงิน ค่าตอบแทน (1)	2556	2557	2558	2559	2556	2557	2558	2559	2556	2557	2558	2559	
16	เจ้าหน้าที่ทะเบียนทรัพย์สิน	1	78,360	1	1	1	1	29,640	6,480	6,960	7,320	108,000	114,480	121,440	128,760	
17	ลูกมือช่างแผนกที่ภาษีและทะเบียนทรัพย์สิน	1	72,600	1	1	1	1	35,400	6,480	6,960	7,320	108,000	114,480	121,440	128,760	
18	<u>พนักงานจ้างทั่วไป</u> คนงานทั่วไป	1	64,080	1	1	1	1	-	-	-	-	108,000	108,000	108,000	108,000	
19	<u>กองช่าง</u> <u>พนักงานจ้างตามภารกิจ (มีคุณวุฒิ)</u> ผู้ช่วยช่างไฟฟ้า	1	95,400	1	1	1	1	6,840	7,320	7,680	8,160	102,240	109,560	117,240	125,400	
20	ผู้ช่วยช่างไฟฟ้า	1	72,600	1	1	1	1	35,400	6,480	6,960	7,320	108,000	114,480	121,440	128,760	
21	ผู้ช่วยช่างเขียนแบบ	-	72,600	1	1	1	1	18,480	6,480	6,960	7,320	91,080	97,560	104,520	111,840	
22	<u>กองการศึกษา</u> <u>พนักงานจ้างตามภารกิจ (มีคุณวุฒิ)</u> ผู้ช่วยเจ้าหน้าที่การเงินและบัญชี	1	72,600	1	1	1	1	35,400	6,480	6,960	7,320	108,000	114,480	121,440	128,760	
23	ผู้ช่วยครูผู้ดูแลเด็ก	1	95,400	1	1	1	1	6,840	7,320	7,680	8,160	102,240	109,560	117,240	125,400	
24	ผู้ช่วยครูผู้ดูแลเด็ก	1	91,680	1	1	1	1	16,320	6,480	6,960	7,320	108,000	114,480	121,440	128,760	
25	<u>พนักงานจ้างตามภารกิจ (มีทักษะ)</u> ผู้ช่วยครูผู้ดูแลเด็ก	1	95,400	1	1	1	1	6,840	7,320	7,680	8,160	102,240	109,560	117,240	125,400	
26	ผู้ช่วยครูผู้ดูแลเด็ก	1	87,960	1	1	1	1	20,040	6,480	6,960	7,320	108,000	114,480	121,440	128,760	
27	ผู้ช่วยครูผู้ดูแลเด็ก	-	72,600	1	1	1	1	35,400	6,480	6,960	7,320	108,000	114,480	121,440	128,760	
(4)	รวม	33	2,879,880	2,594	2,595	###	2,597	604,236	166,597	177,758	187,359	4,098,996	4,263,037	4,438,238	4,623,039	
(5)	ประมาณการประโยชน์ตอบแทนอื่น 20%											819,799	852,607	887,648	924,608	
(6)	เงินเดือน/สิทธิประโยชน์ของข้าราชการ											7,663,752	8,229,024	9,017,666	9,654,126	
(7)	รวมเป็นค่าใช้จ่ายบุคคลทั้งสิ้น											12,582,547	13,344,668	14,343,552	15,201,773	
(8)	คิดร้อยละ 40 งบประมาณรายจ่ายประจำปี											31.46	30.33	29.64	28.55	

คำอธิบายหลักและวิธีการคิดการค่าใช้จ่ายด้านการบริหารงานบุคคล

- (1) คือ อัตราค่าตอบแทน(เงินค่าจ้าง) ที่จ่ายจริงของพนักงานจ้างในแต่ละประเภทตำแหน่งที่ได้รับอยู่ปัจจุบัน
- (2) คิดจาก ชั้นเงินอัตราค่าตอบแทน (ค่าจ้าง) ที่เพิ่มขึ้น 1 ชั้น (ยกเว้นพนักงานจ้างทั่วไป ไม่มีการเลื่อนชั้นอัตราค่าตอบแทน) ของอัตรากำลังเดิมของพนักงานจ้างที่มีอยู่ปัจจุบัน รวมกับ อัตราค่าตอบแทน (ค่าจ้าง) ที่จะต้องจ่ายให้กับอัตรากำลังพนักงานจ้างที่จะกำหนดตำแหน่งชั้นใหม่ (อัตราเงินค่าตอบแทนคุณ 12)
- (3) คิดจาก (1) + (2) ในแต่ละปี
- (4) รวมทั้งสิ้น
- (5) คือ ประโยชน์ตอบแทนอื่น (ประมาณการไว้ 20% คิดจาก (3) ในแต่ละปี คุณ 20 ทหาร 100)
- (6) คือ เงินเดือนค่าจ้างและสิทธิสวัสดิการของข้าราชการและลูกจ้างประจำตามแผนอัตรากำลัง 3 ปี
- (7) คิดจาก (4) + (5) + (6)
- (8) คิดจาก (7) ทหารงบประมาณรายจ่ายประจำปี คุณด้วย 100

การตั้งงบประมาณรายจ่ายประจำปี

ปี 2556	ปี 2557	ปี 2558	ปี 2559
40,000,000	44,000,000	48,400,000	53,240,000

11. แนวทางการพัฒนาข้าราชการหรือพนักงานส่วนท้องถิ่น

เทศบาลตำบลเวียงพางคำ จะกำหนดแนวทางการพัฒนาข้าราชการหรือพนักงานส่วนท้องถิ่นและพนักงานจ้าง เพื่อเพิ่มพูนความรู้ ทักษะทัศนคติที่ดีมีคุณธรรมและจริยธรรม อันจะทำให้การปฏิบัติหน้าที่ของข้าราชการหรือพนักงานส่วนท้องถิ่นและพนักงานจ้าง เป็นไปอย่างมีประสิทธิภาพ ประสิทธิผล โดยกำหนดให้ข้าราชการหรือพนักงานส่วนท้องถิ่น และพนักงานจ้างของทุกคน ทุกตำแหน่ง ได้มีโอกาสได้รับการพัฒนา โดยกำหนดแนวทางการพัฒนาพนักงานจ้าง ไว้ในแผนอัตรากำลังพนักงานจ้าง 4 ปี (พ.ศ. 2556 – 2559) เป็นรอบระยะเวลา 4 ปี เช่นเดียวกับการวางแผนอัตรากำลัง 3 ปี (พ.ศ.2555 – 2557) จึงขอกำหนดแนวทางการพัฒนา 5 ด้าน ได้แก่

- (1) ด้านความรู้ทั่วไปในการปฏิบัติงาน ได้แก่ ความรู้ที่เกี่ยวข้องกับการปฏิบัติงานโดยทั่วไป เช่น ระเบียบกฎหมาย นโยบายสำคัญของรัฐบาล สถานที่ โครงสร้างของงานนโยบายต่างๆ เป็นต้น
- (2) ด้านความรู้และทักษะเฉพาะของงานในแต่ละตำแหน่ง ได้แก่ ความรู้ความสามารถในการปฏิบัติงานของตำแหน่งหนึ่งตำแหน่งใด โดยเฉพาะ เช่น งานฝึกอบรม งานพิมพ์ดีด งานด้านช่าง
- (3) ด้านการบริหาร ได้แก่ รายละเอียดที่เกี่ยวกับการบริหารงานและการบริการประชาชน เช่น ในเรื่องการวางแผน การมอบหมายงาน การจูงใจ การประสานงาน เป็นต้น
- (4) ด้านคุณสมบัติส่วนตัว ได้แก่ การช่วยเสริมบุคลิกที่ดี ส่งเสริมให้สามารถปฏิบัติงานร่วมกับบุคคลอื่นได้อย่างราบรื่น และมีประสิทธิภาพ เช่น มนุษยสัมพันธ์การทำงาน การสื่อสารและการสื่อความหมาย การเสริมสร้างสุขภาพอนามัย เป็นต้น
- (5) ด้านศีลธรรมคุณธรรม และจริยธรรม ได้แก่ การพัฒนาคุณธรรมและจริยธรรมในการปฏิบัติงาน เช่น จริยธรรมในการปฏิบัติงาน การพัฒนาคุณภาพชีวิต เพื่อประสิทธิภาพในการปฏิบัติงานอย่างมีความสุข

12. ประกาศคุณธรรม จริยธรรมของข้าราชการหรือพนักงานส่วนท้องถิ่น

ด้วยเทศบาลตำบลเวียงพางคำ ได้จัดทำประมวลจริยธรรมของข้าราชการ พ.ศ.2552เมื่อวันที่ 14 มกราคม 2552 ตามเจตนารมณ์ของรัฐธรรมนุญแห่งราชอาณาจักรไทย พุทธศักราช 2550 มาตรา 279 เพื่อเป็นเครื่องมือกำกับความประพฤติของข้าราชการ ที่สร้างความโปร่งใส มีมาตรฐานในการปฏิบัติงานที่ชัดเจน และเป็นสากล โดยกำหนดข้าราชการและพนักงานจ้าง เพื่อให้ข้าราชการหรือพนักงานส่วนท้องถิ่นยึดถือเป็นแนวทางปฏิบัติ ดังนี้

1. จะต้องจงรักภักดีต่อชาติ ศาสนาและพระมหากษัตริย์
2. จะต้องเป็นแบบอย่างที่ดีในการรักษาไว้และปฏิบัติตามรัฐธรรมนุญแห่งราชอาณาจักรไทยทุกประการ
3. จะต้องเป็นแบบอย่างที่ดีในการเป็นพลเมืองดี เคารพและปฏิบัติตามกำหนดอย่างเคร่งครัด
4. จะต้องไม่ประพฤติตนอันอาจก่อให้เกิดความเสื่อมเสียต่อเกียรติภูมิของตำแหน่งหน้าที่

5. จะต้องปฏิบัติหน้าที่อย่างเต็มกำลังความสามารถด้วยความเสียสละ ห่มเทศปฏิบัติปัญญา ความรู้ความสามารถ ให้บรรลุผลสำเร็จและมีประสิทธิภาพตามภาระหน้าที่ที่ได้รับมอบหมาย เพื่อให้เกิดประโยชน์สูงสุดแก่ประเทศชาติและประชาชน
6. จะต้องมุ่งแก้ปัญหาความเดือดร้อนของประชาชนด้วยความเป็นธรรม รวดเร็วและมุ่งเสริมสร้างความเข้าใจอันดีระหว่างหน่วยงานและประชาชน
7. จะต้องปฏิบัติหน้าที่ด้วยความสุภาพ เรียบร้อยมีธำรงเกียรติ
8. จะต้องรักษาความลับที่ได้รับจากการปฏิบัติหน้าที่ การเปิดเผยข้อมูลที่เป็นความลับโดยข้าราชการ/พนักงาน จะกระทำได้อต่อเมื่อมีอำนาจหน้าที่และได้รับอนุญาตจากผู้บังคับบัญชา หรือเป็นไปตามที่กฎหมายกำหนดเท่านั้น
9. จะต้องรักษาและเสริมสร้างความสามัคคีระหว่างผู้ร่วมงาน พร้อมทั้งให้ความช่วยเหลือเกื้อกูลซึ่งกันและกันในทางที่ชอบ
10. จะต้องไม่ใช้สถานะหรือตำแหน่งไปแสวงหาประโยชน์ที่มิควรได้สำหรับตนเองหรือผู้อื่น ไม่ว่าจะ เป็นประโยชน์ในทางทรัพย์สินหรือไม่ก็ตาม ตลอดจนไม่รับของขวัญ ของกำนัล หรือประโยชน์อื่นใดจากผู้ร้องเรียน หรือบุคคลที่เกี่ยวข้อง เพื่อประโยชน์ต่างๆอันอาจเกิดจากการปฏิบัติหน้าที่ของตน เว้นแต่เป็นการให้โดยธรรมจรรยาหรือการให้ตามประเพณี
11. จะต้องปฏิบัติตนให้สามารถทำงานร่วมกับผู้อื่นด้วยความสุภาพ มีน้ำใจ มีมนุษยสัมพันธ์อันดี ต้องไม่ปิดบังข้อมูลที่จำเป็นในการปฏิบัติงานของเพื่อนร่วมงาน และไม่นำผลงานของผู้อื่นมาแอบอ้างเป็นผลงานของตน
12. ผู้ที่ปฏิบัติงานทะเบียนราษฎรและบัตรประจำตัวประชาชน จะต้องถือแนวทางปฏิบัติตามประกาศกระทรวงมหาดไทย เรื่องจรรยาบรรณข้าราชการและผู้ปฏิบัติงานทะเบียน พ.ศ.2545 ลงวันที่ 26 พฤศจิกายน 2545
13. ผู้ที่ปฏิบัติงานในตำแหน่งครูผู้ดูแลเด็ก จะต้องถือแนวทางปฏิบัติตามจรรยาบรรณวิชาชีพครู พ.ศ. 2539
14. ผู้ที่ปฏิบัติงานในด้านวิศวกรรมโยธา จะต้องถือแนวทางปฏิบัติตามจรรยาบรรณแห่งวิชาชีพวิศวกรรม ตามข้อบังคับสภาวิศวกรที่ว่าด้วยจรรยาบรรณแห่งวิชาชีพวิศวกรรมและการประพฤติผิดจรรยาบรรณ อันนำมาซึ่งความเสียหายเกียรติศักดิ์แห่งวิชาชีพ พ.ศ. 2543

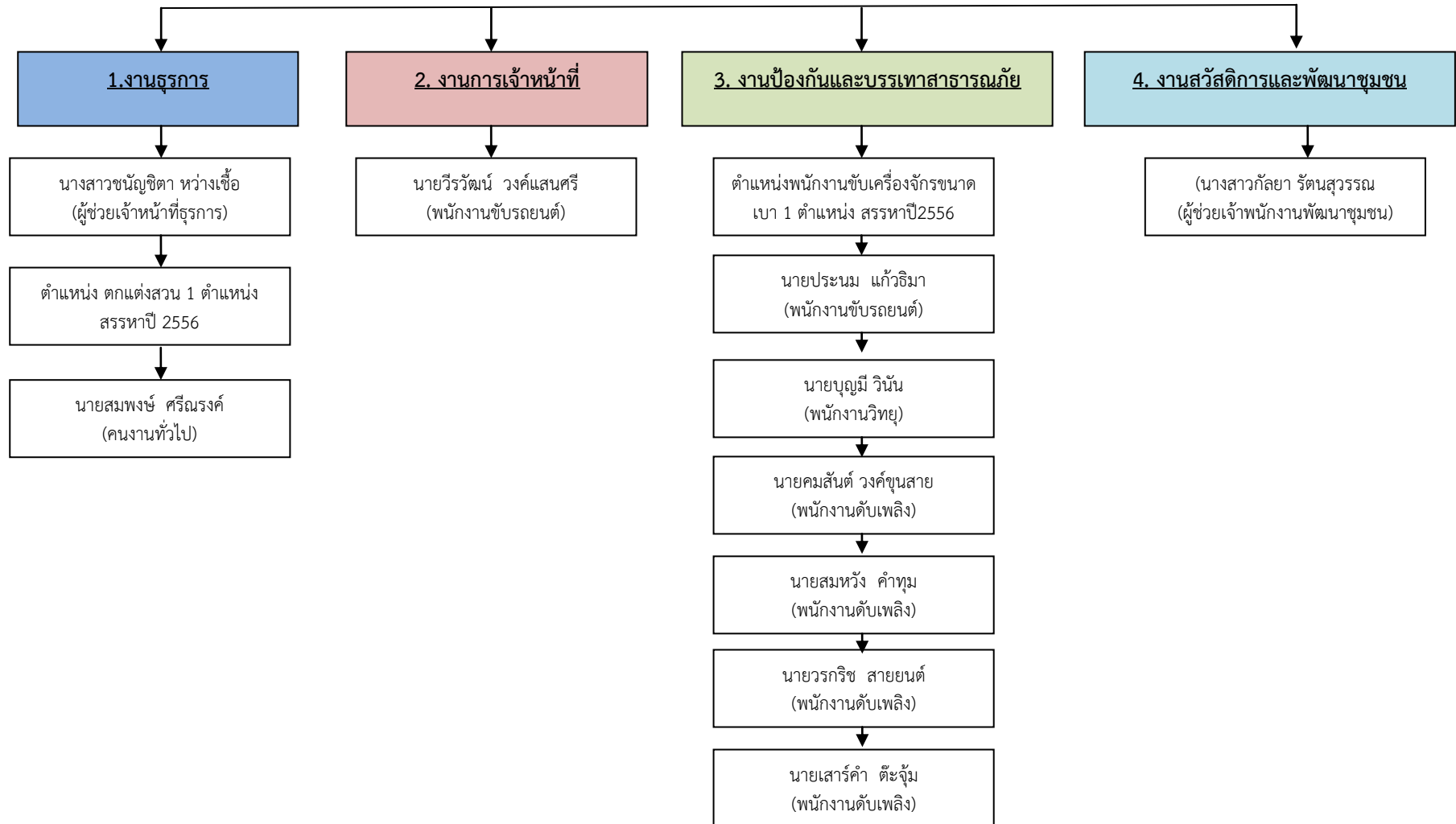
ภาคผนวก

- แผนภูมิโครงสร้างการแบ่งส่วนราชการ
- บัญชีแสดงจัดคนลงสู่ตำแหน่งและการกำหนดเลขที่ตำแหน่งในส่วนราชการ
- สำเนาคำสั่งแต่งตั้งคณะกรรมการจัดทำแผนอัตรากำลังพนักงานจ้าง 4 ปี (พ.ศ.2556-2559)
- ประกาศใช้แผนอัตรากำลังพนักงานจ้าง 4 ปี (พ.ศ.2556 – 2559)

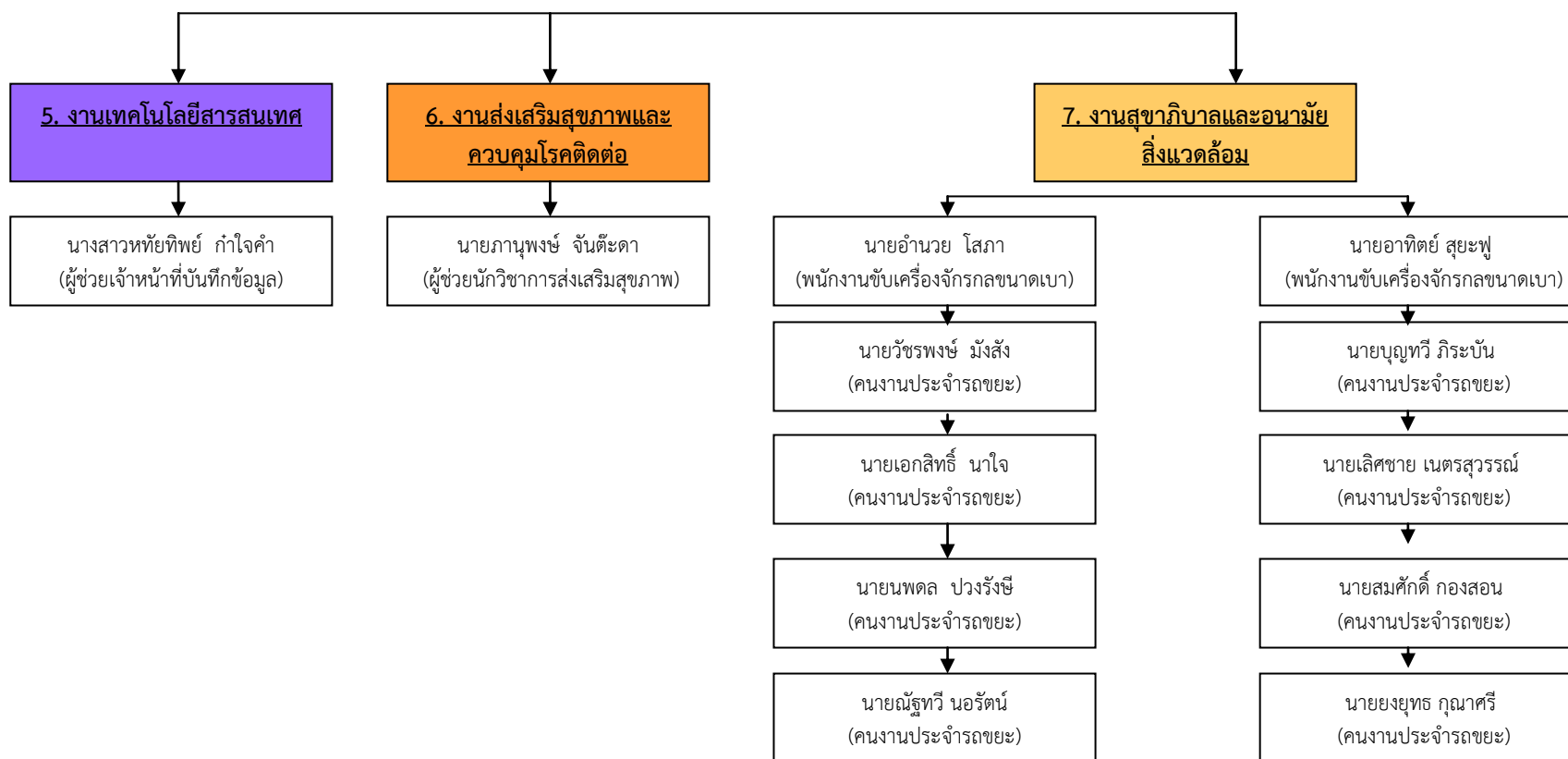
13. แผนภูมิโครงสร้างการแบ่งส่วนราชการ

การกำหนดโครงสร้างส่วนราชการพนักงานจ้างในแผนอัตรากำลังพนักงานจ้าง 4 ปี (พ.ศ.2556-2559) เป็นไปตามแผนอัตรากำลัง 3 ปี (พ.ศ.2555 – 2557)

โครงสร้างพนักงานจ้างของสำนักปลัดเทศบาล

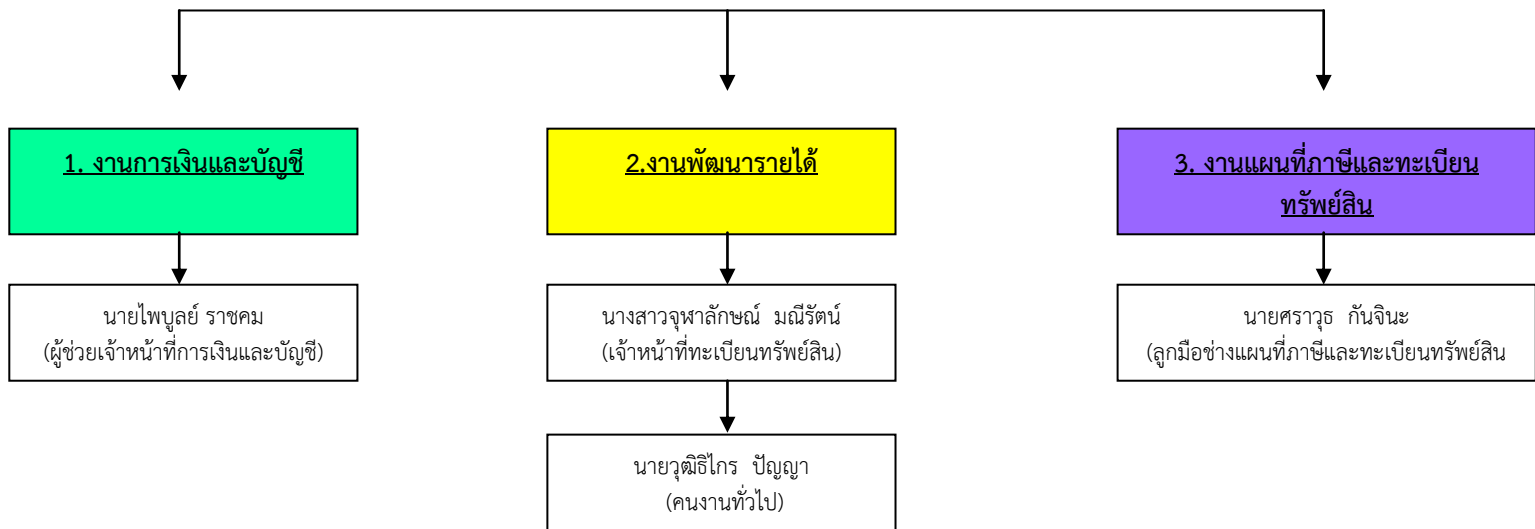


โครงสร้างพนักงานจ้างของสำนักปลัดเทศบาล



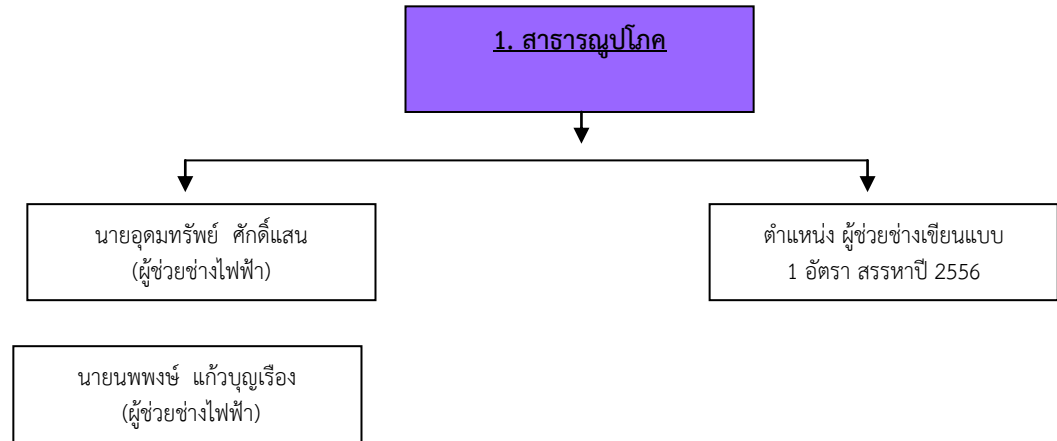
ประเภท	พนักงานจ้างผู้เชี่ยวชาญพิเศษ	พนักงานจ้างตามภารกิจ (คุณวุฒิ)	พนักงานจ้างตามภารกิจ (ทักษะ)	พนักงานจ้างทั่วไป
จำนวน	-	8	4	13

โครงสร้างพนักงานจ้างของกองคลัง



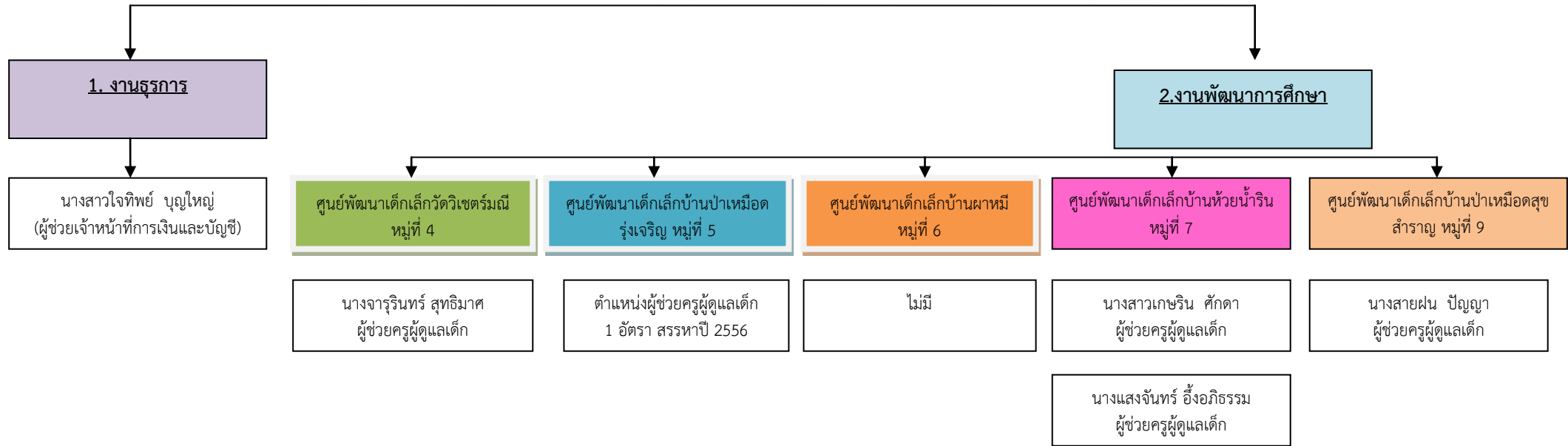
ประเภท	พนักงานจ้างผู้เชี่ยวชาญพิเศษ	พนักงานจ้างตามภารกิจ (คุณวุฒิ)	พนักงานจ้างตามภารกิจ (ทักษะ)	พนักงานจ้างทั่วไป
จำนวน	-	3	-	1

โครงสร้างพนักงานจ้างของกองช่าง



ประเภท	พนักงานจ้างผู้เชี่ยวชาญพิเศษ	พนักงานจ้างตามภารกิจ (คุณวุฒิ)	พนักงานจ้างตามภารกิจ (ทักษะ)	พนักงานจ้างทั่วไป
จำนวน	-	3	-	-

โครงสร้างพนักงานจ้างของกองการศึกษา



ประเภท	พนักงานจ้างผู้เชี่ยวชาญพิเศษ	พนักงานจ้างตามภารกิจ (คุณวุฒิ)	พนักงานจ้างตามภารกิจ (ทักษะ)	พนักงานจ้างทั่วไป
จำนวน	-	4	1	-

14. บัญชีแสดงจัดคนลงสู่ตำแหน่งและการกำหนดเลขที่ตำแหน่งในส่วนราชการ

1. สำนักปลัดเทศบาล

ที่	ชื่อ - สกุล	คุณวุฒิการศึกษา	กรอบอัตรากำลังพนักงานจ้าง		อัตราค่าตอบแทน	หมายเหตุ
			ชื่อตำแหน่ง	ประเภทพนักงานจ้าง		
1	นายภาณุพงษ์ จันตะดา	วิทยาศาสตร์ฯ (สาธารณสุขศาสตร์)	ผู้ช่วยนักวิชาการส่งเสริมสุขภาพ	ตามภารกิจ (ผู้มีคุณวุฒิ)	8,340	
2	นางสาวกัลยา รัตนสุวรรณ	ศิลปศาสตร์ฯ (การพัฒนาชุมชน)	ผู้ช่วยเจ้าพนักงานพัฒนาชุมชน	ตามภารกิจ (ผู้มีคุณวุฒิ)	7,460	
3	นางสาวชนัญชิตา หว่างเชื้อ	รัฐศาสตรมหาบัณฑิต (รัฐศาสตร์)	ผู้ช่วยเจ้าหน้าที่ธุรการ	ตามภารกิจ (ผู้มีคุณวุฒิ)	7,950	
4	นางสาวหทัยทิพย์ กำใจคำ	นิเทศศาสตร์ฯ (การประชาสัมพันธ์)	ผู้ช่วยเจ้าหน้าที่บันทึกข้อมูล	ตามภารกิจ (ผู้มีคุณวุฒิ)	6,050	
5	นายประนอม แก้วธิมา	อนุปริญญา (การพัฒนาชุมชน)	พนักงานขับรถยนต์	ตามภารกิจ (ผู้มีคุณวุฒิ)	7,050	
6	นายวิรวุฒิ วงค์แสนศรี	มัธยมศึกษาปีที่ 6	พนักงานขับรถยนต์	ตามภารกิจ (ผู้มีคุณวุฒิ)	6,790	
7	ว่าง	-	ผู้ช่วยเจ้าหน้าที่ป้องกันและบรรเทาสาธารณภัย	ตามภารกิจ (ผู้มีคุณวุฒิ)	6,050	สรรหาปี 2556
8	นายอำนาจ โสภา	มัธยมศึกษาปีที่ 6	พนักงานขับเครื่องจักรกลขนาดเบา	ตามภารกิจ (ผู้มีทักษะ)	6,790	
9	นายอาทิตย์ สุธะฟู	ประถมศึกษาปีที่ 6	พนักงานขับเครื่องจักรกลขนาดเบา	ตามภารกิจ (ผู้มีทักษะ)	6,050	
10	ว่าง	-	พนักงานขับเครื่องจักรกลขนาดเบา	ตามภารกิจ (ผู้มีทักษะ)	6,050	สรรหาปี 2556
11	ว่าง	-	ตกแต่งสวน	ตามภารกิจ (ผู้มีทักษะ)	6,050	สรรหาปี 2556
12	นายบุญมี วินัน	มัธยมศึกษาปีที่ 6	พนักงานวิทยุ	ตามภารกิจ (ผู้มีทักษะ)	7,050	
13	นายสมพงษ์ ศรีณรงค์	มัธยมศึกษาปีที่ 6	คนงานทั่วไป	พนักงานจ้างทั่วไป	5,340	
14	นายคมสันต์ วงค์ขุนสาย	มัธยมศึกษาปีที่ 3	พนักงานดับเพลิง	พนักงานจ้างทั่วไป	5,340	
15	นายวรกริช สายยนต์	มัธยมศึกษาปีที่ 6	พนักงานดับเพลิง	พนักงานจ้างทั่วไป	5,340	
16	นายเสาร์คำ ต๊ะจุ่ม	มัธยมศึกษาปีที่ 6	พนักงานดับเพลิง	พนักงานจ้างทั่วไป	5,340	
17	นายสมหวัง คำทุม	มัธยมศึกษาปีที่ 3	พนักงานดับเพลิง	พนักงานจ้างทั่วไป	5,340	
18	นายเอกสิทธิ์ นาใจ	ประถมศึกษาปีที่ 4	คนงานประจำรถขยะ	พนักงานจ้างทั่วไป	5,340	
19	นายวัชรพงษ์ มั่งสัง	ประถมศึกษาปีที่ 6	คนงานประจำรถขยะ	พนักงานจ้างทั่วไป	5,340	
20	นายนพดล ปวงรังษี	มัธยมศึกษาปีที่ 6	คนงานประจำรถขยะ	พนักงานจ้างทั่วไป	5,340	
21	นายณัฐทวี นอรัตน์	มัธยมศึกษาปีที่ 6	คนงานประจำรถขยะ	พนักงานจ้างทั่วไป	5,340	

ที่	ชื่อ - สกุล	คุณวุฒิการศึกษา	กรอบอัตรากำลังพนักงานจ้าง		อัตราค่าตอบแทน	หมายเหตุ
			ชื่อตำแหน่ง	ประเภทพนักงานจ้าง		
22	นายบุญทวี ภิระบัน	ประถมศึกษาปีที่ 4	คนงานประจำถยะ	พนักงานจ้างทั่วไป	5,340	
23	นายเลิศชาย เนตรสุวรรณ	ประถมศึกษาปีที่ 5	คนงานประจำถยะ	พนักงานจ้างทั่วไป	5,340	
24	นายยงยุทธ กุณาศรี	ประถมศึกษาปีที่ 6	คนงานประจำถยะ	พนักงานจ้างทั่วไป	5,340	
25	นายสมศักดิ์ กองสอน	ประถมศึกษาปีที่ 6	คนงานประจำถยะ	พนักงานจ้างทั่วไป	5,340	

2. กองคลัง

ที่	ชื่อ - สกุล	คุณวุฒิการศึกษา	กรอบอัตรากำลังพนักงานจ้าง		อัตราค่าตอบแทน	หมายเหตุ
			ชื่อตำแหน่ง	ประเภทพนักงานจ้าง		
1	นายไพบุลย์ ราชคม	บริหารธุรกิจ (การจัดการทั่วไป)	ผู้ช่วยเจ้าหน้าที่การเงินและบัญชี	ตามภารกิจ (ผู้มีคุณวุฒิ)	7,950	
2	นางสาวจุฬาลักษณ์ มณีรัตน์	บริหารธุรกิจ (การจัดการ)	เจ้าหน้าที่ทะเบียนทรัพย์สิน	ตามภารกิจ (ผู้มีคุณวุฒิ)	6,530	
3	นายศราวุธ กันจันะ	ปวส. (ช่างก่อสร้าง)	ลูกมือช่างแผนกที่ภาษีและทะเบียนทรัพย์สิน	ตามภารกิจ (ผู้มีคุณวุฒิ)	6,260	
4	นายวุฒิไกร ปัญญา	มัธยมศึกษาปีที่ 3	คนงานทั่วไป	พนักงานจ้างทั่วไป	5,340	

3. กองช่าง

ที่	ชื่อ - สกุล	คุณวุฒิการศึกษา	กรอบอัตรากำลังพนักงานจ้าง		อัตราค่าตอบแทน	หมายเหตุ
			ชื่อตำแหน่ง	ประเภทพนักงานจ้าง		
1	นายอุดมทรัพย์ ศักดิ์แสน	ประถมศึกษาปีที่ 5	ผู้ช่วยช่างไฟฟ้า	ตามภารกิจ (ผู้มีคุณวุฒิ)	7,950	
2	นายนพพงษ์ แก้วบุญเรือง	ประถมศึกษาปีที่ 6	ผู้ช่วยช่างไฟฟ้า	ตามภารกิจ (ผู้มีคุณวุฒิ)	6,050	
3	ว่าง	-	ผู้ช่วยช่างเขียนแบบ	ตามภารกิจ (ผู้มีคุณวุฒิ)	6,050	สรรหาปี 2556

4. กองการศึกษา

ที่	ชื่อ - สกุล	คุณวุฒิการศึกษา	กรอบอัตรากำลังพนักงานจ้าง		อัตราค่าตอบแทน	หมายเหตุ
			ชื่อตำแหน่ง	ประเภทพนักงานจ้าง		
1	นางสาวใจทิพย์ บุญใหญ่	ปวส. (เทคโนโลยีสารสนเทศและการสื่อสาร)	ผู้ช่วยเจ้าหน้าที่การเงินและบัญชี	ตามภารกิจ (ผู้มีคุณวุฒิ)	6,050	
2	นางจารุรินทร์ สุทธิมาศ	ครุศาสตรฯ (การศึกษาปฐมวัย)	ผู้ช่วยครูผู้ดูแลเด็ก	ตามภารกิจ (ผู้มีคุณวุฒิ)	7,950	
3	นางสาวเกษริน ศักดา	บริหารธุรกิจฯ (การบริหารทรัพยากรมนุษย์)	ผู้ช่วยครูผู้ดูแลเด็ก	ตามภารกิจ (ผู้มีทักษะ)	7,640	
4	นางสายฝน ปัญญา	ปวช. (คหกรรม)	ผู้ช่วยครูผู้ดูแลเด็ก	ตามภารกิจ (ผู้มีทักษะ)	7,950	
5	นางแสงจันทร์ อึ้งอภิธรรม	ปวช. (คหกรรม)	ผู้ช่วยครูผู้ดูแลเด็ก	ตามภารกิจ (ผู้มีทักษะ)	7,330	
6	ว่าง	-	ผู้ช่วยครูผู้ดูแลเด็ก	ตามภารกิจ (ผู้มีทักษะ)	6,050	สรรหาปี 2556



คำสั่งเทศบาลตำบลเวียงพางคำ

ที่ ๕๙๖ / ๒๕๕๕

เรื่อง แต่งตั้งคณะกรรมการจัดทำแผนอัตรากำลังพนักงานจ้าง ๔ ปี (พ.ศ. ๒๕๕๖ - ๒๕๕๙)

อาศัยอำนาจตามความในข้อ ๑๒ แห่งประกาศคณะกรรมการพนักงานเทศบาลจังหวัดเชียงราย เรื่องหลักเกณฑ์และเงื่อนไขเกี่ยวกับพนักงานจ้าง ลงวันที่ ๒๙ มิถุนายน ๒๕๔๗ ในการประชุมครั้งที่ ๖/๒๕๔๗ เมื่อวันที่ ๒๕ มิถุนายน ๒๕๔๗ โดยให้มีผลใช้บังคับตั้งแต่วันที่ ๑ กรกฎาคม ๒๕๔๗ เป็นต้นไป ในการกำหนดจำนวนพนักงานจ้าง ให้เทศบาลจัดทำเป็นกรอบอัตรากำลังพนักงานจ้าง โดยความเห็นชอบของคณะกรรมการพนักงานเทศบาลจังหวัดเชียงราย เพื่อให้องค์ประกอบในการจัดทำแผนอัตรากำลังพนักงานจ้าง ๔ ปี (พ.ศ.๒๕๕๖-๒๕๕๙) ถูกต้องตามหลักเกณฑ์และเงื่อนไขเกี่ยวกับพนักงานจ้าง ลงวันที่ ๒๙ มิถุนายน ๒๕๔๗ ข้อ ๑๒ จึงขอแต่งตั้งคณะกรรมการจัดทำแผนอัตรากำลังพนักงานจ้าง ๔ ปี ประกอบด้วย

- | | | | |
|-------------------------|-----------|------------------------------------|------------------|
| ๑. นายฉัตรชัย | ชัยศิริ | ตำแหน่ง นายกเทศมนตรี | ประธานคณะกรรมการ |
| ๒. ร้อยโทกิตติชัย | เจริญยิ่ง | ตำแหน่ง ปลัดเทศบาล | คณะกรรมการ |
| ๓. นางดารินทร์ | ดารินทร์ | ตำแหน่ง หัวหน้าสำนักปลัดเทศบาล | คณะกรรมการ |
| ๔. นางกุหลาบ | ขาลศักดิ์ | ตำแหน่ง ผู้อำนวยการกองคลัง | คณะกรรมการ |
| ๕. ว่าที่พ.ต.เทพพิทักษ์ | สว่างเต็ม | ตำแหน่ง ผู้อำนวยการกองช่าง | คณะกรรมการ |
| ๖. นางสาวสุทธาทิพย์ | บุญมี | ตำแหน่ง รักษาการหัวหน้ากองการศึกษา | คณะกรรมการ |
| ๗. นางวาริสรา | มานตร | ตำแหน่ง บุคลากร | เลขานุการ |

คณะกรรมการฯ มีหน้าที่ ร่วมกันจัดทำแผนอัตรากำลังพนักงานจ้าง ของเทศบาลตำบลเวียงพางคำ ทั้ง ๔ ส่วนราชการ ได้แก่ สำนักปลัดเทศบาล กองคลัง กองช่าง กองการศึกษา โดยมีหน้าส่วนราชการเป็นผู้รับผิดชอบการวางแผนอัตรากำลังคนของแต่ละส่วน และนำเสนอขอความเห็นชอบต่อคณะกรรมการพนักงานเทศบาลจังหวัดเชียงราย ให้ทันภายในระยะเวลาที่กำหนด ทั้งนี้ แผนอัตรากำลังพนักงานจ้างอย่างน้อยจะต้องประกอบด้วยสาระสำคัญ ดังนี้

๑) วิเคราะห์ภารกิจ อำนาจหน้าที่ความรับผิดชอบเทศบาลตำบลเวียงพางคำ ตามพระราชบัญญัติเทศบาล พ.ศ. ๒๔๙๖ และแก้ไขเพิ่มเติม และตามพระราชบัญญัติแผนและขั้นตอนการกระจายอำนาจให้องค์กรปกครองส่วนท้องถิ่น พ.ศ. ๒๕๔๒ ตลอดจนกฎหมายอื่นให้สอดคล้องกับแผนพัฒนาเศรษฐกิจและสังคมแห่งชาติ แผนพัฒนาจังหวัด แผนพัฒนาอำเภอ แผนพัฒนาตำบล นโยบายรัฐบาล มติคณะรัฐมนตรี นโยบายของผู้บริหารท้องถิ่น และสภาพปัญหาของเทศบาลตำบลเวียงพางคำ

๒) นำโครงสร้างการแบ่งส่วนราชการภายในและการจัดระบบงาน เพื่อรองรับภารกิจตามอำนาจหน้าที่ความรับผิดชอบ ให้สามารถแก้ปัญหาของจังหวัดเชียงราย ได้อย่างมีประสิทธิภาพและตอบสนองต่อความต้องการของประชาชน

๓) กำหนดความต้องการของพนักงานจ้างในเทศบาลตำบลเวียงพางคำ โดยให้หัวหน้าส่วนราชการเข้ามามีส่วนร่วม เพื่อกำหนดความจำเป็นและความต้องการในการใช้พนักงานจ้างให้ตรงกับภารกิจและอำนาจหน้าที่ที่ต้องปฏิบัติอย่างแท้จริง และต้องคำนึงถึงโครงสร้างส่วนราชการในเทศบาลตำบลเวียงพางคำ ประกอบการกำหนดประเภทตำแหน่งพนักงานจ้าง

๔) กำหนดประเภทตำแหน่งพนักงานจ้าง ๔ ปี (พ.ศ. ๒๕๕๖-๒๕๕๙) โดยภาระค่าใช้จ่ายด้านการบริหารงานบุคคลต้องไม่เกินร้อยละสิบของงบประมาณรายจ่ายประจำปี ตามพ.ร.บ.ระเบียบบริหารงานบุคคลส่วนท้องถิ่น พ.ศ. ๒๕๔๒

๕) ให้พนักงานจ้างทุกคน ได้รับการพัฒนาความรู้ความสามารถอย่างน้อยปีละ ๑ ครั้ง

ทั้งนี้ ตั้งแต่บัดนี้เป็นต้นไป

ทั้งนี้ ตั้งแต่บัดนี้เป็นต้นไป

สั่ง ณ วันที่ ๑๗ เดือนกรกฎาคม พ.ศ. ๒๕๕๕

(ลงชื่อ)

(นายฉัตรชัย ชัยศิริ)

นายกเทศมนตรีตำบลเวียงพางคำ



ประกาศเทศบาลตำบลเวียงพางคำ

เรื่อง แผนอัตรากำลังพนักงานจ้าง ๔ ปี (ปีงบประมาณ พ.ศ.๒๕๕๖ - ๒๕๕๙)

ด้วยแผนอัตรากำลังพนักงานจ้าง ๔ ปี (ปีงบประมาณ พ.ศ.๒๕๕๖ - ๒๕๕๙) จะสิ้นสุดลงในวันที่ ๓๐ กันยายน ๒๕๕๕ เทศบาลตำบลเวียงพางคำ จึงได้จัดทำแผนอัตรากำลังพนักงานจ้าง ๔ ปี (ปีงบประมาณ พ.ศ. ๒๕๕๖ - ๒๕๕๙) รอบใหม่ ตามแนวทางการคู่มือจัดทำแผนอัตรากำลังพนักงานจ้าง ๔ ปีขององค์กรปกครองส่วนท้องถิ่น ปีงบประมาณ พ.ศ. ๒๕๕๖ - ๒๕๕๙ เพื่อเสนอ ก.ท.จ.เชียงราย พิจารณาให้ความเห็นชอบก่อนประกาศใช้บังคับ

ก.ท.จ.เชียงราย ในการประชุมครั้งที่ ๑๐/๒๕๕๕ เมื่อวันที่ ๒๘ สิงหาคม ๒๕๕๕ มีมติเห็นชอบแผนอัตรากำลังพนักงานจ้าง ๔ ปี ของปีงบประมาณ พ.ศ. ๒๕๕๖ - ๒๕๕๙ ดังนั้น จึงประกาศใช้แผนอัตรากำลังพนักงานจ้าง ๔ ปี ของปีงบประมาณ พ.ศ. ๒๕๕๖ - ๒๕๕๙

ทั้งนี้ ตั้งแต่วันที่ ๑ เดือนตุลาคม พ.ศ. ๒๕๕๕ เป็นต้นไป

ประกาศ ณ วันที่ ๓ เดือนกันยายน พ.ศ. ๒๕๕๕

(ลงชื่อ)

(นายฉัตรชัย ชัยศิริ)

นายกเทศมนตรีตำบลเวียงพางคำ